

žít

teplíce

zdařma

únor 2017

www.zitteplice.cz

najdete nás i na



Pavel Kirs

Teplíce zlákaly mnohé šachové velmistry

STRANY 8–9

KAM VYRAZIT NA TEPLICKU

PLESY V KRUŠNOHORSKÉM DIVADLE

- 17/2 52. REPREZENTAČNÍ PLES ČESKÉHO PORCELÁNU
- 24/2 XIV. REPREZENTAČNÍ PLES STATUTÁRNÍHO MĚSTA TEPLICE
- 25/2 MATURTNÍ PLES HOTELOVÉ ŠKOLY TEPLICE třídy HŠ 4. A, 4. B, 4. C
- 11/3 SPOLEČENSKÝ PLES SPORTOVČŮ
- 17/3 MAŠKARNÍ PLES KRUŠNOHORSKÉHO DIVADLA
- 18/3 MATURITNÍ PLES GYMNÁZIA TEPLICE / třídy 8. A a 8. D

KNAK TEPLICE

- 21/2 NA STOJÁKA
- 24/2 ROCKMETALOVÉ VEČÍREK: Grock, Caereion, Burnnesy
- 4/3 MARCO MENDOZA / Thin Lizzy, Whitesnake, Ted Nugent
- 18/3 TIM MITCHELL / Santana, Buddy Guy, PRINCE
- 6/4 PORTLESS FEAT HENDY D
- 14/4 ALKEHOL

KLUB HVJEZDA

- 18/2 COWER / thrash 1. S. / crossover
- 25/2 MODRÁ PÁRTY VE STYLU OKRESNÍHO PŘEBORU, BLUE ROCKET / rock'n'roll
- 11/3 BRUTUS / rock

18/3 DEEP PURPLE REVIVAL
hardrock, Zlín

BOŽÁK

18/2 21⁰⁰ HOUPACÍ KONĚ

24/3 21⁰⁰ P.A.T

JAZZ CLUB

16/2 20⁰⁰ JIŘÍ ČERNÝ – SVĚTOVÝ ROCK 2016

17/2 20⁰⁰ FEMI TEMOWO TRIO

24/2 20⁰⁰ MARTINA TRCHOVÁ TRIO

3/3 20⁰⁰ JUSTIN LAVASH

10/3 20⁰⁰ JAN SPÁLENÝ TRIO

17/3 20⁰⁰ CRYSTAL MONEE HALL BAND

31/3 20⁰⁰ LUBOŠ ANDRŠT BLUES BAND

KINO KVĚTEN

16/2 17³⁰ ZLATO



17/2 20⁰⁰ T2 TRAINSPOTTING

18/2 13³⁰ LICHŮŽROUTI

18/2 15³⁰ ANDĚL PÁNĚ 2

19/2 17³⁰ MOLDAVSKÁ DRÁHA A FLÁJSKÝ PLAVEBNÍ KANÁL

20/2 19⁰⁰ MAROKO

22/2 20⁰⁰ OBYČEJNÝ ČLOVĚK

23/2 17³⁰ BÁBA Z LEDU

23/2 20⁰⁰ LĚK NA ŽIVOT



25/2 20⁰⁰ JOHN WICK 2

26/2 10⁰⁰ TROLLOVÉ

27/2 17³⁰ JACKIE

27/2 19³⁰ MLČENÍ

28/2 15⁰⁰ a 17³⁰ JACKIE



28/2 19³⁰ MLČENÍ

KRUŠNOHORSKÉ DIVADLO

21/2 19⁰⁰ SKOŘÁPKA

27/2 19⁰⁰ LIGA PROTI NEVĚŘE

28/2 19⁰⁰ 4 SESTRY

5/3 10³⁰ DOBRODRUŽSTVÍ HASTRMANA TATRMANA

6/3 19⁰⁰ SMÍM PROSIT?

7/3 19⁰⁰ MONOLOGY VAGÍNY

10/3 19⁰⁰ HONZA NEDVĚD

17/3 20⁰⁰ MAŠKARNÍ PLES KRUŠNOHORSKÉHO DIVADLA

20/3 19⁰⁰ JEPTÍŠKY



24/3 19⁰⁰ WOHNOUT – UNPLUGGED

28/3 19⁰⁰ LÁSKA

DŮM KULTURY

20/2 19⁰⁰ MAROKO

22/2 19⁰⁰ VALENTÝNSKÝ KONCERT

23/2 19⁰⁰ 5. ABONENTNÍ KONCERT CYKLU A

26/2 15⁰⁰ DĚTSKÝ MAŠKARNÍ KARNEVAL

28/2 16⁰⁰ a 17⁰⁰ JAK SE ŽIJE V ZOO

3/3 19⁰⁰ JELEN

14/3 16⁰⁰ a 17⁰⁰ DRÁČEK MRÁČEK

16/3 19⁰⁰ PINK FLOYD NIGHT

21/3 19⁰⁰ MALINA BROTHERS

30/3 19⁰⁰ ALTAJ

REGIONÁLNÍ MUZEUM TEPLICE

do 26/2 FOTOGRAFIE ZDEŇKA PRYSE Z CYKLU OSAMĚLOST

6/3–9/4 VELKÁ KRAJSKÁ PŘEHLEDKA VÝTVARNÝCH OBORŮ ZÁKLADNÍCH UMĚLECKÝCH ŠKOL ÚSTECKÉHO KRAJE

28/4–27/8 NESMRTELNÁ KRÁSA

28/4–28/5 VÝSTAVA KOSTÝMŮ VÝTVARNICE EVY STOLAŘOVÉ TREJTNAROVÉ

Žít KULTUROU

Tip Petra Samka

Teplický hudební klub KNAK je v plné síle zpět! Výčet nejbližších akcí a koncertů najdete v programu výše. Pro více informací pak navštivte i naši facebookovou stránku



KNAK Teplice. Je těžké vybrat jen jednu, dvě akce, na které čtenáře pozvat. Určitě si 4. března nenechte ujít fajn koncert světového Marca Mendozy s triem, tento fenomenální baskytarista, který hraje např. s Whitesnake, Thin Lizzy nebo Tedem Nugentem, vás zaručeně dostane. Pobavíte se ale i 10. března, kdy k nám s kapelou přijede David Kraus. Vyznavači cestování si zase přijdou na své 16. března, to k nám zavítá mladá punkerka, která bude vyprávět a promítat o cestě do totalitního Turkmenistánu, celý pořad má příznačný název Punkmenistán. Příjemný bude 18. března i koncert Američana Tima Mitchella, který jezdil světové tour např. s Princem, Santanou nebo Budy Guyem. U nás si prostě vybere každý, těšíme se na vás!

► Petr Samek, KNAK Teplice

TIP NA VÝLET

Zkuste lázně v Altenbergu

Pokud si chcete s rodinou udělat příjemný zimní výlet, zaplavat si a zregenerovat své tělo, z Teplíc se snadno přes Cínovec můžete vypravit do Altenbergu. Zde se nachází vodní a saunový svět kliniky Raupennest. Nejde o akvapark, ale lázně sloužící k léčebným procedurám a regeneraci, které jsou přístupné veřejnosti. Najdete zde osm bazénů s termální vodou a teplotami od 28 do 36 stup-

ňů Celsia. Centrum nabízí i venkovní bazén s proudovými sprchami, léčebný bazén, vířivý bazén s podvodními masážními lehátky, horkou vířivku a pětadvacetimetrový plavecký bazén.

Pokud neumíte německy, nemusíte mít obavy. Centrum má informační brožuru v češtině a jsou zde i české nápisy, které vás budou navigovat. ► lu

VSTUPNÉ DO VODNÍHO SVĚTA

	2 h	4 h	celý den
Zlevněný tarif (dětí, studenti, ZTP)	5,50 €	8 €	10 €
	4 €	5,50 €	6,50 €
Rodinný			
dospělí/1 dítě	13 €	18 €	23 €
dospělí/2 děti	15 €	20 €	25 €
dospělí/3 děti	17 €	22 €	27 €

OTEVÍRACÍ DOBA

Pondělí–pátek: 12–21 h
So, Ne a svátek: 09–21 h
Úterý: dámská sauna



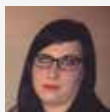
ANKETA

Jaké má být nové koupaliště?



Eliška Beňková
34 let, operátorka
Teplice

Koupaliště by bylo fajn na starém místě v Zámecké zahradě, samozřejmě navrhané místo na vodárně také není špatné. Určitě by mělo mít oddělené a čisté bazény. Všichni by pak měli mít stejné vstupné. Chápu to zlevněné, ale já nepracuji na ostatní.



Veronika Bleilová
26 let, mateřská dov.
Teplice

Moc by se mi líbilo koupání v Zámecké zahradě. Je to hezký v centru a člověk se nemusí někam vláčet.



Radek Jakubec
26 let, administrativní
Chlumec

Venkovní koupaliště by mohlo být u Stínadel a toboganem bychom jezdili do centra. To by bylo super.



Luděk Havel
31 let, hudebník
Ústí nad Labem

Někde, kde nebude rušit nebo extrémně zasahovat do přírody. Třeba na Letné nebo u vodojemu.

Knihy si půjčíte z budky

Milovníci románů, básní nebo třeba pohádek mají od února možnost si zdarma půjčit knihy ve vyřazené telefonní budce. Teplice se staly dalším městem v České republice, které se zapojilo do projektu knihobudka. Adopce teplické knihobudky se ujala Hotelová škola, Obchodní akademie a Střední průmyslová škola. Zájemci novou půjčovnu knih najdou v obchodním centru Galerie.

Projekt v Česku funguje již přes tři roky. Knihobudky vznikají z vyřazených telefonních budek, o které není kvůli mobilním telefonům zájem. Knihy jsou zde zcela zdarma a také je sem může kdokoli nosit. Autoři již doma nechtějí nějakou knihu, mohou přijít do budky



a zde ji odložit pro čtenáře. Případně si nějakou jinou knihu odnést domů a po přečtení ji zase vrátit.

Nejbližší knihobudka dosud byla v Ústí nad Labem v areálu Masarykovy nemocnice. Projekt je velmi populární v Praze. Zkušenosti ukazují, že je zde stále dostatek knih a často i velmi zajímavých. ▶ lu

SLOUPEK

Už aby to konečně bylo



Zastupitelé v Teplících se měli možnost v lednu seznámit s vizí, jak by mohlo vypadat

a kde by se mohlo nacházet nové teplické letní koupaliště. Při pohledu na vizualizace a nápady architektů mnohým určitě bušilo srdce nadšením. Byly totiž velmi zajímavé a preferované umístění vedle prázdného teplického vodojemu nezní špatně. I když samozřejmě důležité bude, jak nakonec dopadne projekt, a to je ještě vzdálená budoucnost.

Teplice oproti jiným městům mají jednu nespornou výhodu a tou je úctyhodná částka v rezervách, za kterou by se podobných akvaparků dalo postavit hned několik. Proto nebude nejspíše problém podobný projekt realizovat.

Škoda jen, že nápad nepřišel o něco dříve. Kde se v létě vykoupat nemají obyvatelé Teplíc již více než dvacet let. Tedy mají, ale v krytém akvacentru. Nebo se musí sebrat a odjet do jiného města, případně na nádrž Barbora. A to je pro hezké lázeňské město, kterým Teplice bezesporu jsou, trochu škoda. Nezbývá než doufat, že se vše co nejrychleji změní.

▶ za redakci Vít Lukáš

žít **teplice**

www.facebook.com/zitteplice.cz

Žít Teplice, zpravodajský a servisní magazín pro oblast Teplicka • Datum vydání: **15. 2. 2017**
• Příští vydání: **18. 3. 2017** • Uzávěrka inzerce a příspěvků: **10. 3. 2017** • V nákladu 29.000 výtisků je distribuován do schránek domácností prostřednictvím České pošty, s. p. • Volné výtisky jsou k dispozici v Informačním centru města Teplice • Periodikum je registrováno Ministerstvem kultury České republiky pod číslem MKČRE21614 • Vydavatelem Žít Ústí je Media Concept, s. r. o., IČ 02750686, se sídlem 17. listopadu 7, 400 10 Ústí nad Labem • Četnost vydání: 10 vydání v kalendářním roce • Tiskne: Europrint, a. s. • Redakce: Vít Lukáš, tel.: 604 872 620, e-mail: redakce@zitteplice.cz, Masarykova 119, 400 01 Ústí nad Labem • Obchod a marketing: Mgr. Miroslav Pakosta, tel.: 602 464 749, e-mail: obchod@teplice.cz, Masarykova 119, 400 01 Ústí nad Labem • Nevyžádané příspěvky nevracíme, neoznačené fotografie pocházejí z archivu redakce.

INZERCE

KIA V AKCI

www.kia.com

RIO

249 980 Kč



cee'd

299 980 Kč



rcc
realcentrum cars s.r.o.

REALCENTRUM Cars s.r.o., Podhoří 374/2a, 400 10 Ústí nad Labem
tel: 472 744 039, e-mail: realcentrum.prodej@realcentrum.cz
web: www.realcentrum.cz



The Power to Surprise

Kia cee'd: kombinovaná spotřeba 4,0–6,3 l/100 km. Emise CO₂ 104–141 g/km. Cena 299 980 Kč vč. DPH se vztahuje na verzi Comfort 1,4 CVVT 73 kW. Kia Rio: kombinovaná spotřeba 5,0–5,5 l/100 km. Emise CO₂ 115–127 g/km. Cena 249 980 Kč vč. DPH se vztahuje na verzi COOL 1,25 CVVT 62 kW. Vyobrazení vozů je pouze ilustrativní a může obsahovat doplňkovou výbavu. Pro bližší informace navštivte www.kia.com nebo kontaktujte svého prodejce. Kia. Nabídka platí do 28. 2. 2017 nebo do vyprodání skladových zásob.

Fotbalová sezona startuje 18. února



TEPLICE – Fotbalisté Teplic několik dnů před zahájením jarního kola nejvyšší fotbalové soutěže absolvovali nové oficiální focení týmu. Na hřišti proběhlo velmi rychle, protože mrazivé počasí hnalo fotbalisty zpět do kabin a nikdo nechce být nemocný. Právě kvůli nemoci na fotografii chybí kondiční trenér Antonín Čepek. A kvůli reprezentačnímu srazu tu fanoušci nenajdou ani mladíka Vojtěcha Šilhana.

Na přelomu ledna a února tým absolvoval soustředění na Kypru. Sezona pro fotbalisty začíná 18. února, kdy se na Stí nadlech utkají s Brnem. ▶ lu

Bílina rozšíří kamery

BÍLINA – Radnice v Bílině plánuje posílit kamerový systém ve městě. „Systém by se měl rozšířit o mobilní kameru, která se bude využívat v lokalitách koupaliště, hřbitov, SUNN, garážové kolonie, Jižní ulice a okolí plavecké haly,“ uvedl ředitel městské policie Petr Kollár. Radnice mezi obyvateli města v lednu udělala anketu, ve které se jich ptala na názor na bezpečnost ve městě a na to, kde by chtěli kamerový systém ještě posílit. ▶ lu

Muž s pistolí okradl taxikáře

TEPLICKO – S plynovou pistolí přepadl na Teplicku triadvacetiletý muž taxikáře. Vzal mu nakonec mobilní telefon v hodnotě devět tisíc korun, peníze nedostal. Policistům se ho podařilo další den dopadnout, jde o známého recidivistu. Podle mluvčího policie Daniela Vítka se muž nechal odvézt z Mostu do Bíliny. Tady vytáhl zbraň a začal taxikářovi hrozit. Nakonec odešel s mobilním telefonem. Policisté u něho našli jak plynovou pistolí, tak ukradený telefon. Muž byl z loupeže obviněn i v září loňského roku. Pokud bude obviněný uznán vinným, může strávit až deset let ve vězení. ▶ lu

Teplickou hvězdárnu čeká rekonstrukce

TEPLICE – Hvězdárnu v Teplicích v letošním roce čeká velká rekonstrukce, Ústecký kraj, který hvězdárnu zřizuje, již hledá firmu, která by rekonstrukci provedla. Odhadovaná cena je 23,5 milionu korun.

V plánu je kompletní rekonstrukce objektu hvězdárny se dvěma dvoupodlažními kopulemi s dalekohledy a dodatečně vestavěnou spojovací chodbou a částečným podsklepením. „Rekonstrukce zahrnuje výměnu střešní a stropní konstrukce, zřízení terasy a přístupového schodiště na střechu včetně bezbariérových úprav, novou fasádu objektu včetně zateplení, kompletní výměnu vnitřních instalací a sociálních zařízení, stavební úpravy interiéru včetně zvýšení kapacity přednáškového sálu přístavbou a návrh nového vnitřního vybavení,“



uvedla mluvčí kraje Lucie Dosedělová. Součástí stavby jsou nové přípojky instalací, terénní úpravy kolem objektu, nové venkovní osvětlení, oplocení

areálu a vyšší stupeň zabezpečení objektu.

Stavba má začít ve druhém čtvrtletí letošního roku. Potrvá zhruba 14 měsíců. ▶ lu

Slon Hugo pomůže hasičům

ÚSTECKÝ KRAJ – Hasiči v Ústeckém kraji mají nového maskota, slona Huga. Je postavou pohádky O malém velkém slono-



vi. Hugo ale není jen maskot, byt krásně ztvárněný ústeckou výtvarnicí Lenkou Procházkovou. Je to preventivně výchovný – vzdělávací projekt, který je zaměřen na cílovou skupinu nejmenších dětí, to znamená na mateřské školy a 1. stupeň základních škol. V tomto věku se začíná s výchovou dětí v problematice požární ochrany a ochrany obyvatelstva. Hasičský záchranný sbor se odpovídajícím způsobem snaží děti v této věkové kategorii ovlivňovat směrem k zabránění rizikového chování. ▶ zt

Škola Buzulucká se dočká zateplení



TEPLICE – Město Teplice si jako jednu ze svých zásadních investic v letošním roce naplánovalo zateplení Základní školy Buzulucká, respektive projekt, který přinese významné energetické úspory. Je již v plném proudu, radnice již vypsal výběrové řízení na dodavatele. Ti mohli své nabídky posílat do 9. února.

Projekt počítá s tím, že se zateplí obvodové stěny budov, střecha krčku, pavilonů a dalších objektů. Vyměněna budou i stávající okna za plastová, která budou vybavena trojitým sklem.

Město cenu odhaduje na necelých 50 milionů korun, ale konečná částka vzejde až z výběrového řízení. Právě ta bude rozhodující při výběru vítěze.

Město předpokládá, že na zateplení získá dotaci z Operačního programu Životní prostředí. Vítěz se proto musí již nyní zavázat, že bude podmínky dotace respektovat. ▶ lu

V Duchcově vzpomněli na střelbu



DUCHCOV – Na začátku února uplynulo již 86 let od události, která do české historie vešla jako střelba u duchcovského viaduktu. Při protestu v roce 1931 zde byli při potyčkách s četníky, kteří měli za úkol nepustit protestující do města, zastřeleni čtyři lidé. V Duchcově se proto každý rok koná pietní setkání, kde se tato událost připomíná. ▶ zt

Nominujte osobnosti na cenu

DUCHCOV – Město Duchcov v letošním roce udělí Cenu města Duchcova za mimořádný přínos životu města, za dlouholetou aktivitu, přinášející prospěch městu. Například v oblastech společenského života, sportu, rozvoje města, autorské, ekologické či výchovně vzdělávací. Oceněný nemusí bydlet v Duchcově. Návrhy na cenu mohou podávat občané starší 18 let, kteří mají trvalý pobyt na území Duchcova, až do 20. února. ▶ lu

Bílina pomůže postiženým dětem

BÍLINA – Až dvě stě tisíc korun letos půjde z rozpočtu města Bílina na podporu zdravotně postižených dětí. Částku město vyčlení z peněz vybraných z provozování loterií a výherních hracích automatů. „Dosud zdravotně postižené



děti od města žádnou podporu nedostaly. Proto jsme se rozhodli vyčlenit částku dvě stě tisíc korun na podporu handicapovaných dětí a jejich potřeb. Po důkladné diskuzi napříč politickým spektrem i přímo s rodiči těchto dětí byla připravena a schválena Pravidla pro poskytování dotace pro zdravotně postižené nezletilé děti. Z příspěvku bude možné hradit například různé kompenzační pomůcky či rehabilitační pobyty,“ uvedla místostarostka Veronika Horová.

Z daní z loterií a výherních hracích automatů by měla Bílina získat zhruba 7,6 milionu korun. Z toho je 6,7 milionu určeno na program Přímé dotace sportovním klubům, 500 tisíc na rezervu podpory kultury a zájmové činnosti, 200 tisíc na příspěvky sportovním organizacím dle individuálních žádostí a 200 tisíc právě na podporu handicapovaných dětí. Příspěvek je jednorázový a jeho maximální výše je 10 tisíc korun pro jednoho žadatele na rok. ▶ zt

Jízdné nad 70 let chtějí zdarma

TEPLICE – V čele Krajské rady seniorů stane v příštích čtyřech letech Alois Malý, který post zastával i v minulém období. Více než stovka delegátů z celého kraje nejprve zvolila sedmnáctičlennou krajskou radu. Volba předsedy, kterého volí rada ze svého čela, byla tajná. Kromě Aloise Malého,

který dostal devět hlasů, kandidoval Zdeněk Balcar a Vilma Svobodová. Hlavní úkoly rady ve volebním období vyplynou až z květnového sjezdu Svazu seniorů ČR. „Jedním z mých cílů je, aby Ústecký kraj pro seniory nad 70 let a tělesně postižené udělal v celém kraji dopravu zdarma,“ uvedl Malý.



Ta by se měla týkat zelených krajských autobusů a vlaků, které kraj objednává. ▶ lu

Bubeníček je devátý



ÚSTECKÝ KRAJ – V oblíbenosti hejtmanů je ústecký hejtman Oldřich Bubeníček (KSČM) na devátém místě. Vyplyvá to z nejnovějšího průzkumu společnosti SANEP, který dělala poprvé po loňských volbách do zastupitelstev krajů. V průzkumu zaměřeném na hodnocení nově zvolených představitelů územně samosprávných celků – krajů, mezi něž patří i Praha, si nejlépe vede staronový sociálnědemokratický hejtman Jihočeského kraje Jiří Zimola s aktuálním ziskem 41,2 % kladných hlasů. Následuje hejtman Zlínského kraje, lidovecký politický matador, starosta města Vsetína Jiří Čunek s 39,6 % a liberecký hejtman Martin Půta 37,8 %. Bubeníčka kladně hodnotí 25,5 % obyvatel regionu. ▶ lu

INZERCE

www.ZastavitDrazbu.cz



ZASTAVIT DRAŽBU

605 815 587

Mgr. Martin Janotka

Kollárova 8, Teplice

-  **INSOLVENCE, ODDLUŽENÍ**
OSVČ, osoby na MD, či ÚP
Oddlužením Vás provedeme
Konzultace ZDARMA
-  **REALITNÍ SERVIS**
Výkup, prodej nemovitosti
-  **PŘEFINANCOVÁNÍ**
Konsolidace, úvěry, investoři
-  **KRIZOVÉ PORADENSTVÍ
A PRÁVNÍ SERVIS**

Před osobní návštěvou je potřeba se objednat.

Jsme specialisté na zastavení exekuce.

LUKY
interiér
Vše pro Naše okna...

žaluzie
rolety
sítě proti hmyzu
markýzy
výroba a montáž
servis a prodej
záruka 4 roky

www.lukyul.cz

slavíme **22 let**

únorové slevy **33%**

DÁREK
ČISTIČ ŽALUZÍÍ

Objednávky/Informace: tel.: 475 501 553, mobil: 603 813 303, Po–Pá: 8–20 hod.
Masarykova 633 (Rondel) II. patro | Po, St 9–16 h., Út 9–13 h., Čt 9–16 h.



V roce 2017 otevíráme novou výrobní halu.
Přijímáme nové kolegy a kolegyně na pozici

OPERÁTOR/KA VE VÝROBĚ
na nové projekty

Nabízíme:

- jazykové kurzy
- náborový příspěvek
- odměny
- motivační programy
- stravenky
- Týden dovolené navíc

Požadujeme:

- práce na směny
- samostatnost
- pečlivost
- zodpovědnost

Kontaktujte nás:
nabory.akk@autokabel.com
tel: 417 719 318 nebo vyplňte **dotazník** na recepci
Auto-Kabel Krupka s.r.o., Pod Dolní drahou 87, Krupka



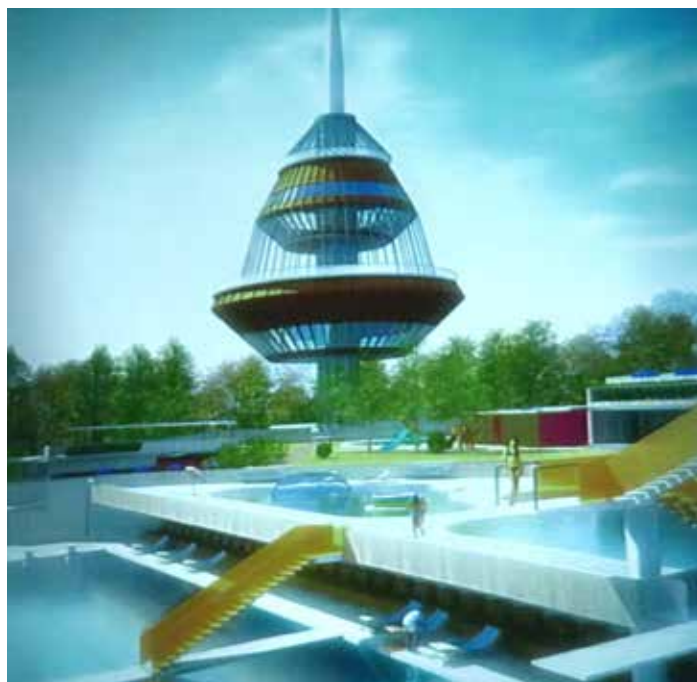
Teplíce chystají nové venkovní koupaliště

TEPLICE – Nový projekt na vybudování letního akvaparku se rodí v hlavách architektů a teplických zastupitelů. Město zadalo architektonickému studiu MiSe za úkol posoudit lokality, kde by mohlo koupaliště vyrůst. Podle architekta Petra Sedláčka nakonec vytypovali sedm míst. „Museli jsme se vypořádat i s tím, zda se má jednat o plovárnu, nebo obří akvapark,“ uvedl. Posuzovala se nejen vhodnost místa, ale například i dopravní dostupnost a mnoho dalších parametrů.

Jenom vize

S návrhy se zatím měli šanci seznámit jen zastupitelé a novináři na pracovním jednání zastupitelstva. Architekti nejprve počet zúžili na čtyři lokality a pak ještě na polovinu. „Na tyto lokality jsme zpracovali vizuál řešení. Tento vizuál prodává myšlenku a mělo by to zastupitelům a veřejnosti představit nějakou konkrétní podobu,“ dodal Sedláček.

Vybranými lokalitami je prostor pod teplickým vodojemem, který architekti jednoznačně preferují. Druhou možnou lokalitou je Třešňovka Pod



Panoramou, která by podle nich také byla vhodná.

Konečné rozhodnutí bude za zastupitelích. Podle primátora Jaroslava Kubery ale město nebude spěchat. Předpokládá, že by se bod měl dostat na jednání letos na jaře nebo v létě.

Podle primátora zatím nelze ani odhadnout, jaká by byla cena stavby, protože jde jen o nápady, a ne studii nebo nějaký projekt.

Vodojem vítězí

Osobně preferuje architektvy navrhovanou lokalitu u teplického vodojemu, protože

je vhodná. „Vede sem komunikace, na které by se dalo parkovat. Mohli bychom sem snadno protáhnout i linku městské hromadné dopravy,“ tvrdí primátor.

Upozornil, že podobný projekt je finančně náročný. Město by ho prý budovalo se zámerem přitáhnout sem nejen obyvatele Teplíc, ale i okolních měst, aby byl dostatečně využitý. K tomu by mohla sloužit i případná rozhledna a další služby. „Určitě by sem měly vzniknout třeba cyklostezky, po kterých by sem přijížděli lidé z dalekého okolí,“ míní. Nevyloučil, že by koupaliště mohlo být zajímavé i pro turisty ze sousedního Německa.

Opozice chce plovárnu

Návrhy příjemně překvapily i opozici. Ale zatím ji nepřesvědčily, že by měla podporovat právě preferovaný projekt. „My bychom raději viděli plovárnu v Zámeckém parku,“ uvedl opoziční zastupitel Jiří Řehák. Podle něho by byl pro lázeňské město typu Teplíc vhodný menší areál v jakémsi retro stylu, který by navázal na tradici plovárny, jež zde v minulosti úspěšně fungovala. ▶ zt

Architekti navrhli kulatý areál

Navrhované řešení teplického akvaparku, se kterým ve vizualizacích přišli architekti studia Mise, je velmi neobvyklé. Centrum areálu by tvořil obří betonový kruhový objekt rozdělený na třetiny. Jednotlivé části by tvořily jakési schody. Díky nim by se zde daly instalovat skluzavky z výše položené části do spodní. Terasy by zároveň nabídl místo, kde by se lidé mohli opalovat v sousedství bazénu. V prostoru pod schodem vy pak zase mohla být zakrytá terasa, která by poskytovala stín.

V horní části by byla dětská brouzdaliště s předepsanými parametry, která by byla vhodná pro malé děti. Ve střední části pak plavecký bazén. Ten by byl alespoň ve dvou drahách, dlouhý 50 metrů. Ve spodní části by byly takzvané rekreační bazény, do kterých



by ústily atrakce. I zde by byla omezená hloubka, ale větší než v brouzdalištích.

Řešení se zdá být vhodné i primátoru Kuberovi. „Výhodou by bylo, že by se technologie daly integrovat do celého bloku,“ uvedl. Podle něho by se tím mohl projekt i zlevnit.

Návrhy počítají i s tím, že by v sousedství bazénů byla rekreační louka, kde by se lidé mohli opalovat na trávě. K dispozici by bylo sociální zařízení, nějaká sportoviště a občerstvení. „Lze si představit i třeba tobogán z vrchu vodojemu do koupaliště,“ uvedl architekt Petr Sedláček.

Součástí areálu by mohl být objekt, který je pracovně nazývaný klub. V něm by stranou bytové zástavby mohla fungovat například diskotéka. Tento klub by sem návštěvníky lákal i mimo letní sezonu. ▶ zt

Jaké byly posuzované lokality

Nová Ves, pod vodojemem

Preferovaná lokalita jak architektky, tak například primátorem Kuberou. Jsou zde volné pozemky v majetku města a místo je daleko od zástavby, proto by akvapark nerušil. V sousedství je prázdná vodárenská věž, která je dominantou města a šla by využít třeba jako rozhledna. Nevýhodou je větší vzdálenost, ale je zde prostor pro parkoviště a možnost zajištění MHD.

Třešňovka pod Panoramou

Druhá preferovaná lokalita, kde není komplikovaný problém s pozemky. Nachází se v blízkosti sportovního areálu, se kterým by šla propojit, byla by zde i možnost parkovat. Prostor je ale blízko zástavby a mohl by rušit obyvatele. Třešňovka je využívána v rekreaci, stavba by část ubrala.

Na Stínadlech – Bývalý zimní stadion

Volný prostor, kde by podobné zařízení mohlo podle platného územního plánu vyrůst.

Pozemky jsou ale v soukromých rukách, jejich majitel má jiné záměry. Je zde i obytná zástavba.

Zámecká zahrada

Místo, kde se historicky nacházela městská plovárna. Jde o historickou část Teplíc a nelze zde stavět akvacentrum, ale jen plovárnu menších rozměrů. Je zde problém s parkováním.

Pod Školou v Šanově

Místo s dobrými parametry. V jeho neprospěch ale mluví blízkost zástavby a možný nesouhlas obyvatel.

Nad plynárnou

Zajímavá lokalita, která by byla vhodná. Problém je, že se jedná o takzvaný brownfield, a to by s sebou neslo nejspíše dodatečné náklady.

Vápenka, Řetenice

Zajímavé místo, kde by nejspíše nemohl vyrůst klasický akvapark. Jednalo by se o kombinaci umělého a přírodního koupaliště. ▶ zt



Cínovecké lithium může lákat Teslu



Vizualizace zveřejněná Martinem Hausenblasem

Zásoby lithia na Cínovci mohou hrát velkou roli ve snaze dostat známého výrobce elektromobilů do Ústí nad Labem, o což se v posledních týdnech snaží jak představitelé města, kraje, tak i vláda. Společnost vizionáře Elona Muska oznámila, že se chystá postavit výrobní závod, který by vozy, o něž je stále větší zájem, zásoboval evropský trh. Ústecko má podle mnohých velké předpoklady, proč by mohlo firmu zaujmout. Všichni se shodují, že by to mohla být klíčová investice, která by mohla znamenat pro region obrovský přínos.

Již v lednu se kvůli Tesle setkali na radnici zástupci města, univerzity a dalších institucí, aby projednali možnosti. V únoru se má konat setkání další. „Je to obrovská šance, na kterou musíme být připraveni. Snažíme se, aby na setkání přijel i zástupce Tesly. Doufáme, že se to povede,“ uvedla primátorka Věra Nechybová. Podobně mluví i náměstek hejtmána Ústeckého kraje Jaroslav Fol-

dyna, který má na starosti komunikaci s ministry a vládními agenturami. „Intenzivně se jedná. Získat takovou investici je pro nás klíčové,“ uvedl.

Mládek připustil jednání

I ministr průmyslu a obchodu Jan Mládek v médiích připustil, že s Teslou probíhá „vzájemné očichávání“. Podle serveru Aktuálně.cz se snaží si na květen domluvit schůzku s představiteli firmy a pokusit se jim českou nabídku předložit.

Podle mnohých ve prospěch Ústí nad Labem hraje několik faktorů. Leží ve středu Evropy a Česká republika patří k jedněm z největších výrobců automobilů na světě na přepočít obyvatel. Již stojí dálnice, která vede nejen do Prahy, ale město spojuje i s Berlínem, tedy klíčovým německým trhem. Nejdůležitější je podle zastupitele Martina Hausenblase, který nápad dlouhodobě prosazuje, blízkost zdroje lithia na Cínovci u Teplíc. To je zásadní pro články elektromobilů. „Mohlo by se na místě

zpracovat a využít,“ uvedl před nedávnem na jednání zastupitelstva.

Lithium

Na Cínovci je podle odhadů plných šest procent světových zásob lithia, ložisko je největší v Evropě. Těžbu zde z písků z bývalé těžby plánuje společnost Cínovecká deponie. Možnost hlubinné těžby zkoumá společnost Geomet. V Dubí, na jehož katastru ložisko leží, radnice proti záměru není.

Pro Teslu se u Ústí nachází i vhodný pozemek v místech, kde stávala Tlaková plynárna Užín. Jde o zasažené území, které by mohlo najít využití. Primátorka Nechybová upozorňuje, že pozemky jsou v privátních rukách. „Jsou zde tři vlastníci. S těmi by bylo třeba se dohodnout,“ uvedla. Jedním z nich je společnost ČEZ, která tu chtěla postavit paroplynovou elektrárnu, ale od záměru ustoupila. Zastupitelé před nedávnem ČEZu odmítli prodat podíl v Tepelném hospodářství města. ▶ lu

Inovativní vouchery pro firmy a živnostníky

Žádat v programu Inovační vouchery až o 120 tisíc korun na společný projekt s výzkumnou organizací mohou od 20. ledna firmy a živnostníci z Ústeckého kraje. Dotace je určena pro firmy z Ústeckého kraje, které chtějí inovovat svůj produkt, službu nebo výrobní či pracovní procesy a pro společný projekt se spojí s výzkumnou organizací. Celková alokace programu, který Ústecký kraj vyhláší již potřetí, činí pro tento rok dva miliony korun, to je téměř o třetinu více než v loňském roce. „Zájem o Inovační vouchery každým rokem roste. Jen loni jsme přijali více než 50 žádostí, přičemž schválených bylo nakonec 15 projektů,“ uvedl Josef Svoboda, vedoucí oddělení regionálního rozvoje. ▶ zt

Požádejte o dotaci na čerpadlo



Ústecký kraj připravuje vyhlášení další výzvy na výměnu zastaralých zdrojů tepla na pevná paliva, takzvané kotlíkové dotace. Připraveno má být přes 16 milionů korun. Výzva je určena na výměnu stávajících kotlů na pevná paliva s ručním přikládáním pouze za tepelná čerpadla nebo kotle spalující výhradně biomasu. Vyhlášena má být 24. února, žádosti se začnou přijímat na začátku dubna. V druhém pololetí kraj chystá další, zaměřenou i na kotle na pevná paliva. ▶ zt

Vedení AGC přebírá Zdeněk Frelich

Country manažerem skupiny AGC v České republice se od nového roku stal Zdeněk Frelich. Bývalý dlouholetý Country manažer Pavel Šedlbauer zůstává předsedou představenstva společnosti AGC Flat Glass Czech, a.s., a nebude se tak již podílet na každodenním chodu sklárny. Pavel Šedlbauer také opustil post ve vedení evropské části koncernu AGC.

Zdeněk Frelich je zkušený manažer, který byl u zrodu a následně 15 let v závodech u Oloví úspěšně rozvíjel unikátní výrobu protipožárních skel. Působil také v Číně, kde pro

mateřský koncern Asahi Glass Company řídil spuštění výroby v závodech na výrobu extra tenkých skel pro displeje. Zdeněk Frelich byl zvolen nejlepším českým manažerem sklářského průmyslu pro rok 2014.

Pavel Šedlbauer nadále zůstává předsedou představenstva AGC Flat Glass Czech a zároveň z postu předsedy představenstva bude vést fotbalový klub FK Teplice.

V České republice má firma 5 výrobních závodů s denní výrobní kapacitou téměř 2000 tun základního skla, které zaměstnávají více než 1000 lidí,



společnost AGC Automotive Czech (výroba autoskel), která zaměstnává téměř 2700 lidí a je největším výrobním závodem skupiny AGC na území Evropy, a 3 dceřiné společnosti s 10 výrobními závody. ▶ zt

Kraj dopravcům přidá na platy

Ústecký kraj dá autobusovým dopravcům peníze na růst platů řidičů, který nařizuje zákon. Jednat s firmami bude jednotlivě a vycházet bude z podkladů, které dostal. „Máme podklady od dopravců a po doladění detailů začneme připravovat dodatky smluv,“ uvedl náměstek hejtmána Jaroslav Komínek. S dopravci vedl kraj individuální jednání o možném uzavření dodatků. Ty jsou ovšem podle zákona možné pouze v maximální částce 5,7 milionu korun u jedné stávající smlouvy. To je prý řešení jen na dobu několika měsíců do dvou až tří let. ▶ lu

Pavel Kirs: Teplice zlákal

Na začátku léta se v Teplicích koná mezinárodní šachový turnaj Teplice Open pořádaný Šachovým klubem Teplice. Stal se velmi známý a hlásí se na něj stále více hráčů. Podle jednoho z pořadatelů a vášnivého teplického šachisty Pavla Kirse jich loni přijelo 180 z 30 zemí světa.

VÍT LUKÁŠ

Jak teplický turnaj vznikl?

V říjnu roku 1922 se v našem městě, tenkrát se jmenovalo ještě Teplitz-Schönau, konal u příležitosti kongresu německých šachistů slavný turnaj, na který přijeli hráči patřící k nejlepším velmistřům té doby. Turnaj se hrál v Cisařských lázních v místnosti, kde je nyní Café Bar. Když jsme byli v létě roku 2005 s mým přítelem a klubovým kolegou Milanem Maščákem na kávě v Pinocchio Cafe, na tento turnaj jsme vzpomínali a už ani nevím koho z nás napadlo, že bychom v Teplicích mohli založit mezinárodní turnaj. Seznámili jsme s tímto nápadem předsedu klubu Radka Bayera a ostatní členy klubu. Myšlenka se ujala a v následujícím roce byl v Estrádním sále Domu kultury zahájen první ročník velkého, devět dní trvajícího turnaje.

Jaké byly začátky?

Turnaj v roce 2006 začínal a pochopitelně u nás nebyl moc známý. V zahraničí už vůbec ne. Na první ročník se sjelo do našeho města 36 šachistů jen z České republiky. V následujících letech se díky vytrvalé propagaci turnaj postupně dostával do povědomí šachistů u nás i v zahraničí. Loni na XI. ročník přijelo 180 šachistů ze 30 zemí.

Z jakých zemí?

Nejpočetnější zahraniční skupinou byli Poláci, kterých bylo 11. Další velké skupiny jsou



Dánové, Holanďani, Izraelci a Rusové. Hráli zde šachisté i z takových vzdálených zemí jako např. Austrálie, Brazílie, Čína, Jižní Korea, Paraguay, Singapur, USA atd. Přijíždí i hráči z Arménie a z Ázerbajdžánu. Turnaje se účastní šachisté z naprosté většiny evropských zemí. Hlásí se i z problematických arabských nebo afrických zemí. Ty nepřijímáme. Máme zkušenosti, že šachový turnaj je v tomto případě jen záminka, jak se dostat do Evropy.

Jaké významné osobnosti se zúčastnily teplického turnaje?

Z našich velmistřů jsou to Marek Vokáč, který vyhrál první ročník, Jiří Štoček, který se účastní turnaje pravidelně, dále Vlastimil Babula nebo Jan Bernášek. Pravidelným účastníkem je také mladý talent mezinárodní mistr Vojtěch Plát. Ze zahraničních pak například izraelský velmistr Evgeny Postny, který reprezentoval svou zemi dokonce na šachové olympiádě, dále nejlepší islandský velmistr Stefansson, nejlepší litevský velmistr Rozentalis, Američan Daniel Naroditsky, Rus Rakhmanov, mladý holandský talent Van

Foreest. Ozdobou turnaje v loňském i předloňském roce byla přítomnost vynikajícího světového velmistra Sergeje Movsesjana, který loňský turnaj vyhrál. Původem Armén narozený v Gruzii od mládí žije v Pardubicích. Ovládá osm řečí a prohlašuje o sobě, že je Pardubák jako poleno. Největší radost mám však z toho, že přijal pozvání v minulém roce velmistr Alexandr Beliavski. Rodák ze Lvova, hrající nyní pod vlajkou Slovinska, je starší, noblesní pán, dá se říci šachová legenda. V roce 1983 hrál s Kasparovem čtvrtfinálový turnaj o titul mistra světa. V loni obsadil v těžké konkurenci s mladými hráči třetí místo. Za svou dlouhou šachovou kariéru nikdy v naší zemi na žádném turnaji nehrál. Až v Teplicích.

Když pomíneme šachy, jak se jim líbí Teplicko, co zde oceňují, a co naopak?

V Teplicích se jim opravdu líbí a rád se sem vrací. Před dvěma lety se přihlásil starší manželský pár z Izraele. Přiletěli na letiště v Ruzyni a sami se dopravili do Teplic. Ptal jsem se jich, na jakém turnaji byli v Evropě před turnajem našim a na jaký turnaj pojedou po jeho

skončení. Myslel jsem, že když jsou v Evropě, tak se zúčastní více turnajů. K mému úžasu odpověděli, že na žádném turnaji předtím nebyli a po turnaji zas jedou do Prahy a z ruzyňského letiště domů. V minulém roce se situace opakovala. Oni z Izraele letí na devět dní k nám jen kvůli turnaji a hezkému prostředí. Jeden indický mezinárodní mistr dokonce napsal o turnaji reportáž na světový šachový server, ve které popisuje nejen atmosféru samotného turnaje, ale i podrobnosti o Teplicích a teplickém okolí, kam jezdil se ženou na výlety. Vše doplnil mnoha fotkami. Co se jim nelíbí? To nemohu říci. Snad jen v horkých dnech přílišné teplo v Estrádním sále umocněné světlými, pražičími ze shora na hráče. To my však moc neovlivníme.

Jaký je teplický turnaj oproti jiným?

Na to vám nebudu odpovídat já, ale povím, jak turnaj hodnotí jiní. Jeden náš mezinárodní mistr se vyjádřil o turnaji jako o šachovém svátku a klenotu české šachové scény, který si již vydobyl mezinárodní renomé.

Proč se v Teplicích ujal takový turnaj? Kolik je vůbec v Teplicích šachových hráčů?

Turnaj se ujal ze dvou hlavních důvodů. Díky podpoře města, Ústeckého kraje a našim partnerům a proto, že stále jako pořadatelé chceme, aby turnaj pokračoval. Kdybychom si řekli, že už v turnaji nebudeme pokračovat, byl by konec zrovna tak, jako kdyby

MOJE NEJ

barva: **modrá**

jídlo: **česnečka a špagety na tisícero způsobů**

hudba: **Bach, Mozart, Beethoven, Dvořák, francouzské šansony, lidové písničky**

číslo: **7**

politik: **T. G. Masaryk**

mnohé šachové velmistry

nepokračovali v podpoře naší partneri. A to by byla velká škoda. Náš klub má 64 členů a z toho zhruba polovina je mládež do osmnácti let.

Je v Teplicích mezi mladými nějaký nadějný talent s potenciálem být světový hráč?

V klubu máme několik mladých, šikovných hráčů. Avšak že by měli potenciál stát se světovými hráči, to asi ne. Rád bych se mýlil. Víte, být dnes světový v jakémkoliv oboru není snadné. Konkurence je obrovská. V první řadě musí mít člověk mimořádný talent. Dále musí mít mnoho vlastností, bez kterých se světovým nestane. V první řadě pracovitost, vytrvalost, houževnatost, snaha vyniknout a prosadit se, touha po úspěchu, umění se prosadit a mnoho a mnoho jiných vlastností. Dále musí mít pevné zdraví a nervy, dobré zázemí, finanční zabezpečení a také štěstí. Mít štěstí je důležité. Mít někoho, kdo by pomohl a obrazně řečeno, odrazil jeho lodičku od břehu, aby se dostala do proudu. Je toho hodně, a když něco z toho chybí, člověk může být výborný, ale v opravdu vrcholné světové konkurenci se neuchytí, nebo ne nadlouho.

Vy jste violoncellista Severočeské filharmonie. Jak jste se dostal k šachům a jak jdou dohromady hudba a šachy?

Šachy jsou můj koníček od mládí. Jsem z muzikantské rodiny, ale šachy u nás nikdo nehrál. Začal jsem ve třinácti letech. V novinách tehdy byly pravidelné šachové rubriky a diagramy. To se mi líbilo. Koupil jsem si učebnice a začal studovat. V roce 1972 když se konal slavný zápas Spasskij -



Sál zaplněný soutěžícími

Fischer, jsem šachu skoro propadl. Slavný Američan dokázal tak zpopularizovat šachy, že se o zmíněný zápas zajímali i lidé, kteří jinak nerozeznali koně od věže. Taková osobnost dnes v šachu schází. Já jsem naprostý samouk. Nikdy jsem v mládí nebyl v žádném klubu a neměl jsem trenéra. Je to jako kdyby se někdo učil na housle jen sám doma, neměl učitele a nechodil do hudební školy. I přesto jsem dosáhl na 1. výkonnostní třídu. Hraji šachy aktivně a jezdím po turnajích. V Teplicích jsem však jako jeden z pořadatelů nehrál nikdy. Mám tam na starosti spoustu jiných věcí. Mnoho lidí si představuje, že hudba a šachy k sobě nejdou vůbec. Není to tak. Mnoho hudebníků má právě jako koníčka šachy a mnoho šachistů jsou hudebníci. V Severočeské filharmonii nejsem jediný, kdo hraje šachy závodně.

Jaké jsou další aktivity Šachového klubu Teplice?

Kromě turnaje Teplice Open pořádá klub Memoriál Antonína Drvoty na památku předčasně zemřelého kolegy.

Letos v květnu proběhne již XVII. ročník. Ředitelem tohoto turnaje je předseda klubu Radek Bayer. Členové klubu hrají v krajském přeboru a ti nejlepší v II. lize. Velká pozornost je v klubu věnována mládeži, která je vedena zkušenými trenéry v čele s Vladimírem Hadrabou, který práci s mládeží zasvětil doslova celý život. Ten je také ředitelem turnaje žákovských čtyřčlenných družstev, který náš klub rovněž pořádá a letos se uskuteční již 39. ročník. Rodiče, kteří vidí, že mají jejich děti zájem o šachy, ať neváhají a kontaktují vedení klubu. Mohou si pak pohovořit s některým z trenérů.

Co obnáší připravit turnaj, jako je Teplice Open?

Je to běh na dlouhou trať. Nejdůležitější je pochopitelně zabezpečit turnaj finančně. Snažíme ho zajistit tak, abychom mohli zvat vynikající světové velmistry a posouvat turnaj zase výše. Dále je nutné sehnat pro zahraniční i pro naše hráče, kteří k nám přijíždějí ze všech koutů republiky, vhodné ubytování. Sehnat peníze na šachový turnaj v době,

PROFIL

Pavel Kirs

Dvaasedesátiletý rodák z Prahy, absolvent pražské konzervatoře, violoncellista, člen Severočeské filharmonie Teplice.

kdy většina firem sponzoruje ze sportovních aktivit nejvíce fotbal, hokej a jiné populárnější sporty, je velmi těžké. Proto si vážíme každého příspěvku od sponzorů a vstřícnosti majitelů ubytovacích zařízení. Oni mají hlavní zásluhu na tom, že může být v naší zemi takový turnaj, jako je Teplice Open. Děkujeme Městu Teplice, Ústeckému kraji, vedení Domu kultury a všem partnerům za podporu. Tento turnaj není jen reprezentace Teplic, ale i naší země. Myslím, že mezinárodní šachový turnaj Teplice Open image špatnou nemá. Naopak patří již, abych tak řekl, k teplickému rodinnému stříbru. Rádi bychom našli společnost, odpovědného teplického patriota, který by mohl být generálním partnerem turnaje. Bylo by i možné turnaj po tomto partnerovi přejmenovat.

Máte ještě na Teplickou nějaké jiné šachové plány a sny, nebo je tento turnaj již maximum?

Já nemám již žádné jiné šachové plány a myslím, že moji přátelé kteří se mnou turnaj připravují, také ne. A sny? Ano, ty máme. Sny dostat do Teplic nějaké hráče ze skutečné světové extratřídy. Ale to jsou zatím opravdu jen krásné sny. Doufejme, že se někdy najde takový sponzor, který nás z nich probudí a sny se stanou skutečností. ▽



Nejmladší a nestarší účastník



Hra s primátorem Jaroslavem Kuberou

POZVÁNKY

Hvězda láká na modrou párty

V hudebním klubu Hvězda si užijete pořádnou show. Už 25. února se tam uskuteční Modrá párty ve stylu Okresního přeboru. Zahrají skvělí Blue Rocket a připraveno je i překvapení. ▶ zt

Ivana Chýlková představí 4 sestry



Užijte si v Krušnohorském divadle skvělou komedii 4 sestry s hvězdným obsazením. Hraje se 28. února a vstupné je od 260 do 340 korun. Uvidíte hru o módě, dietě, touze po lásce, milostných dobrodružstvích, chlípém včelaři a překvapení v kompostu. Táta měl hodně rád ženy, takže má každá z jeho dcer jinou mámu. Ale i povahu, rozmary, potíže a touhy. 4 sestry jsou punkovou crazy komedií o tom, že i když si pořádně lezete na nervy, je zábavnější prožít život s rodinou než bez ní. ▶ zt

Jelen zahraje v Teplicích



Zajděte si do teplického Domu kultury na koncert úspěšné hudební skupiny Jelen. Vystoupení se uskuteční 3. března od 19:00 hodin. Na jaře 2017 navazuje kapela Jelen na úspěšné podzimní turné, ve kterém jako speciální host s kapelou vystupuje zpěvačka Kateřina Marie Tichá a David Stypka s kapelou Bandjaaz. Jelen, oceněný objevem roku, hraje „roots music“ – vlastní tvorbu vycházející z kořenů country, bluegrass, blues a folk music. Svým osobitým přímočarým přístupem se drží kouzla hudební syrovosti a přirozenosti, spolupracoval např. se skladatelem Janem P. Muchowem. Vstupenky zakoupíte v předprodeji za 360 korun, v den konání za ně dáte 450 korun. ▶ zt

Exponátem měsíce února je keramický servis

Teplické muzeum spravuje ve svých sbírkách řadu výrobků keramického závodu Terra s charakteristickou značkou: třemi velkými písmeny



„T“ v kruhu a nápisem Made in Czechoslovakia. Jako Exponát měsíce února byl zvolen keramický vícedílný servis s dekorem vodorovných a svislých červených linek pocházející z roku 1955. Tvarově i dekorově střední design servisu odpovídá dobovému trendu 50. let 20. století, který se vyznačoval hladkými oblymi tvary a jednoduchými geometrickými vzory a dekory. V oblibě byly jasné barvy, zejména červená, černá, růžová, žlutá a tyrkysová. Keramická továrna Terra byla založena v roce 1917 a zrušena roku 1964. Sídlila v Teplicích -Trnovanech v Zemské ulici číslo 555. Zaměstnávala cca 200 dělníků. Zaměřovala se na výrobu keramických kuchyňských souprav, domácích potřeb, dárkových a reklamních předmětů. ▶ zt

Malina Brothers zahrají v „kulturáku“

Užijte si koncert v teplickém Domě kultury. 21. března tu vystoupí skupina Malina Brothers. Vystoupení začíná v 19:00 hodin a vstupné je v předprodeji za 200 korun, na místě pak za 250 korun. Když bratři Malinové – banjista Luboš (Druhá Tráva), kytarista Pavel (Žalman a spol.) a houslista Pepa (Monogram) před několika lety vyslyšeli přání fanoušků a založili kapelu Ma-

lina Brothers, do které přizvali kontrabasistu Pavla Peroutku (Spirituál Kvintet), vypadalo to na jednorázový projekt. Dvě vyprodaná turné a ohlas příznivců české country a folku je nakonec zavedli podruhé do nahrávacího studia. Výsledkem je aktuální album Malina Brothers & Charlie McCoy, který je označován jako nejslavnější světový hráč na foukací harmoniku. Výjimečný koncert



s písněmi z aktuálního alba s Charlie McCoyem, doplněný vizuální projekcí, kapela představí v rámci zimního TOUR 2017 také v Teplicích. ▶ zt

Teplické muzeum oslaví 120. narozeniny

V letošním roce 2017 si Regionální muzeum v Teplicích připomíná 120. výročí svého založení a 70 let působení na teplickém zámku. Teplické muzeum navazuje na tradici sahající k roku 1894, kdy se ustavila Muzejní společnost a 7. prosince 1897 vystavila ve Školní ulici č. 17 své sbírky. Zde muzeum sídlilo do roku 1905 a pak se přestěhovalo do Živnostenského domu ve stejné ulici (dnes budova Okresního archivu). V roce 1945 muzejní sbírky přešly do správy místního národního



výboru, který dal muzeu v roce 1947 do užívání budovu teplického zámku. Od roku 2002 je muzeum příspěvkovou organizací Ústeckého kraje. Muzeum své sbírky tvoří již 120 let a v depozitářích ukrývá dosud veřejností nespátřené poklady.

Krásu některých z nich bude možné v listopadu letošního roku obdivovat na velkolepé VÝSTAVĚ XXL, kde budou prezentovány ty největší muzejníky opečovávané skvosty ze všech odborných oddělení teplického muzea. Výstava bude završením celoročních oslav 120. výročí založení teplického muzea a návštěvníci se mohou těšit na exponáty z přírodovědných sbírek, archeologické nálezy, nejrůznější předměty z historických sbírek a nejzajímavější knihy ze sbírek muzejní knihovny. ▶ zt

Jan Spálený v Jazz Clubu

Zajděte si do Jazz Clubu na Jana Spáleného. Koncert se uskuteční 10. března od 20:00 hodin. Vstupné je 180 korun. Jan Spálený Trio je komornější verze známějšího uskupení ASPM. To vzniklo jako trio s klavíristou a zpěvákem Janem Spáleným, kytaristou a harmonikářem Petrem Kalandrou a saxofonistou Františkem Havlíčkem v roce 1984. Po Kalandrově a Havlíčkově odchodu se Jan Spálený obklopil převážně jazzovými hráči a pokračoval v kultivaci svého originálního autorského ru-

kopisu. Základní sestava tria Jana Spáleného bude působit s Michalem Gerou a Filipem Spáleným. Jan Spálený ke vzniku nové kapely říká: „ASPM je nejlepší kapela mého života. ASPM dospělo, je spolehlivé a proměnlivé, jako vzácný prsten na ruce vědovců, neokázalé ženy. Nemám důvod, ani potřebu, na půdorysu ASPM cokoliv měnit. Cítím však nutkání zahrát si – vedle ASPM – některé písničky jenom v triu, komorně, navázat na folklbluesové začátky raných osmdesátých let. Muzikant se tak vrátí do



počátků své kariéry k desítkám let starým písním. Mnohé tak slyšíme naživo po řadě let. Trio nám představí Spáleného v trochu jiné poloze. Pro milovníky silných hudebních zážitků podmínka. ▶ zt

Příjemný oběd v sousedství motorky

Restaurace Nostalgie je jednou z těch, o kterých jsem již několikrát četl na internetu. Protože do Teplic přijíždím od dálnice, je vlastně po cestě a tak se zde stavuji na oběd.

Na první pohled nejde o žádnou luxusní restauraci, ale téměř plně obsazené stoly naznačují, že sem lidé chodí rádi. V restauraci není v době oběda zakouřeno. Je tu trochu přítmí, ale to koresponduje s atmosférou. Nakonec najdu volné místo. U stolu v sousedství motocyklu, který je hlavní dominantou vnitřku restaurace.

O tom, co si dám, příliš nerozmýšlím. Na první pohled mne na jídelničku zaujmou lasagne na boloňský způsob. Na poledním menu je v nabídce i žampionový krém a vše doplním kofolou, kterou zde čepují. Tu dostávám okamžitě, na originální sklenici je jako ozdoba plátek citronu, což potěší. Říkám si i o heslo k wifi, protože rychlý mobilní signál uvnitř



restaurace nechytám. Funguje bez problému.

Žampionový krém mne překvapí svojí tmavší barvou, ale chuťově je povedený. Polévku bych si přisloil. Ačkoli na jiných stolech slánky jsou, na tom mám jako na potvoru chybi.

Po polévce musím několik minut čekat, což může mrzet, pokud spěcháte zpět do práce, ale není to zase tak příliš dlouhá doba. Jídlo po chvíli dostanu a jsem příjemně překvapený,

mezi těstem je hodně masa i nakrájená rajčata a vše je posypáno sýrem. Není to úplně přesně italská specialita, ale když skončím, nezůstane na talíři ani drobeček. Ještě stačím zkontrolovat toalety, jsou v pořádku.

Když dostanu účtenku, čeká mne jedno příjemné překvapení, špatně jsem se koukl na cenu nápoje a výsledná cena je levnější, než jsem myslel. Celkem 117 korun. To patří v Teplicích k průměrné ceně, i když se to nedá takto konstatovat, protože některé restaurace po zavedení EET zdražily. Celkem jsem zde strávil 35 minut, což není nejrychlejší, ale ani žádná zdržování.

Nápad zajít si do Nostalgie na oběd podle mého názoru není špatný, menu je cenově přijatelné a bylo i chutné. Určitě se zde i večer příjemně posedí s kamarády u piva, není to luxus, ale je tu pohoda. ▶ tu



Zkuste si restauraci najít na facebooku

Pokud chcete najít místo, kde se dobře najít, může vám v Teplicích pomoci facebook. Zejména skupina Kde (ne)jíst v Teplicích a okolí, do které se budete moci přihlásit a vkládat příspěvky. Lidé z Teplic sem dávají své recenze a tipy

na to, kde se dobře najedli, případně své další zkušenosti. Někteří majitelé restaurací skupinu využívají i ke své propagaci, můžete zde proto najít jejich příspěvky především o speciálních akcích, které mají aktuálně připravené. ▶ zt

Tepličtí studenti se vytáhli

Studenti Hotelové školy Teplice se v lednu účastnili soutěže Gastrojunior 2017, která se konala na brněnském výstavišti. Mezi konkurencí z celé České republiky se rozhodně neztratili.

V kategorii kuchař školu zastupoval Stanislav Baumruk, žák 3. ročníku učebního oboru kuchař pod vedením odborného učitele Romana Rumlera. Na soutěži připravoval krutí váleček plněný špenátem a smetanovou fáší, zeleninový kuskus s pančetoú, omáčkou velouté, slaninový chips.

V kategorii číšník/servírka reprezentovala Kateřina Lepší, žákyně 3. ročníku oboru hotelnictví pod vedením odborného učitele Jaroslava Petřů. Kateřina zvolila alsaské palačinky, které bonusově doplnila alsaským vínem. Předvedla precizní výkon s profesionálním přístupem.

V kategorii cukrář reprezentovala Barbora Skůrová, vyučená v oboru cukrář, nyní studuje nástavbové studium na teplické škole. Připravovala se pod vedením mistrové Vlasty Krausové.

Barbora si vylosovala čokoládový fondant s brusin-

kovo-ovocnou omáčkou, karamelizovanou palačinkou s čokoládovou ganáží. ▶ zt



RECEPT

Upečte si chleba třeba z piva

Jít do obchodu a koupit si chléb je něco, co může udělat každý. Pokud si chcete udělat opravdovou radost, můžete se pokusit si upéct vlastní. Buďte úplně jiný, než z obchodu, často ani nestačí vychladnout. Nepotřebujete k tomu ani žádnou domácí pekárnu, stačí trouba s regulací teploty. Receptů je spousta, můžete experimentovat. Do některých chlebů patří i český chleba tekutý, tedy pivo.



INGREDIENCE

- 250 ml piva pokojové teploty
- 80 ml vlažné vody
- 500 g hladké mouky (pokud chcete tmavý chléb, nahraďte 100 g žitnou chlebovou moukou)
- 1 balíček sušeného droždí
- 1 lžička cukru
- 1,5 lžičky soli
- 1 lžička drčeného kmínu

POSTUP

Mouku prosijte do mísy a udělejte v ní důlek. Do něho nasypete droždí, přidejte cukr a s trochou vody zadělejte kvásek. Po chvíli přidejte sůl, kmín a přilijte zbytek vody a pivo. Pozor, nesmí být studené z lednice, těsto by špatně kynulo. Důkladně zadělejte, pro ulehčení práce lze použít i robot. Pokud tuto fázi zanedbáte, chleba nemusí dobře vykynout. Poté mísu přikryjte a nechte 45 minut kynout na teplém místě. Připravte si plech vyložený pečicím papírem či vysypaný moukou, z těsta udělejte bochánky, dejte na plech, přikryjte a nechte ještě 30 minut kynout. Troubu rozpalte na 220 stupňů a dejte do ní malý kastrůlek s horkou vodou, aby se při pečení vytvářela pára a chleba nevysychal. Pečte bez zapnuté cirkulace zhruba půl hodiny, chleba musí být dozlatova a při poklepání zvonit. Nechte ho vychladnout a můžete konzumovat. ▶ zt

KŘÍŽOVKA V tajence najdete citát Jana Wericha

POMŮCKA: AKE, AOM, AT, BET, ID, MYOM, OY	VÝROBNÍ ČÍSLO ZKR.	INICIÁLY HERCE LUKAVSKÉHO	BÝV. FRANC. LETECKÁ SPOLEČNOST	PLANÁ REČ	KANONY	SEVERSKÉ MUŽSKÉ JMÉNO	OZNAČENÍ NAŠICH LETADEL	ČLÁNKY	PROJEV NESOUHLASU	OBYVATEL EVROP. OSTROVA	JIHO-ASIJSKY STROM	LETOPISY	LISOVAČI ZAŘÍZENÍ	FIRMA VYRÁBĚJÍCÍ ZVUKOVOU TECHNIKU	RODINNÝ DUM ZKR.	OSOBNÍ ZÁJMEMO
ÚMYSLNÉ ZABITÍ							OSVICENÍ					POPLACH				
1. DÍL TAJENKY							2. DÍL TAJENKY MRHOLENÍ					3. DÍL TAJENKY TROUBA SLOVENSKY				
	ZNAČKA AUTOMOBILU	SKORO 5. DÍL TAJENKY					ANGLICKÁ PŘEDLOŽKA PTÁK BĚŽEC			NÁDHERA LASICOVITÁ ŠELMA					4. DÍL TAJENKY	JMÉNO FILMOVÉ LVICE
INICIÁLY BAVICE NOVOTNÉHO			SLOV. ZVRAT. ZÁJMEMO INIC. PĚVCE DVORSKÉHO			HERNÍ ZNÁMKA JMÉNO HER. JONES				PŘÍBYTEK VČEL SAŽKA ANGLICKY			ZEŠILENÝ ZAPOR ZN. ZVUKO-TECHNIKY			
REPTÁNÍ HOVOR.					MODRÁ PLANETA HRAD OKR. ŠUMPERK				KONTURA PARUKA ZASTAR.					NÁZEV HLÁSKY L ZHOTOVITÍ NA STAVU		
AUTOMATIZ. ŽELEZNIČNÍ DOPRAVY ZKR.				SLED JÍDEL. PŘI HOSTINĚ DĚLNÍK V KA. MENOLOMU				PLOŠNÁ VÝMĚRA ZAHALIT				CITOSLOVCE SKOKU ZNAČKA PASCALU				
INICIÁLY TENISTY IVANIŠEVIČE			ZBĚSILÍ ZNAČKA ČESKÝCH SPORÁKŮ				SOKOLSKÁ SLAVNOST NOČNÍ PTÁK					MATLA NÁDOR SVALOVÉ TKÁNE				
VELKÁ SKŘIŇ						ODRAZ OD ZEMĚ ZVLÁŠT NÁREČNĚ				BÝV. NĚM. MĚNA PŘÍPONA ŽEN. PŘÍJM.					STAV BEZ SVĚTLA	
	OBCHODNÍ AKADEMIE ZKR.	PRACÍ PRAŠEK INIC. MODER. PODLAHY				ZPĚVÁK JIŘÍ ??? RUSKÝ SOUHLAS				OZN. LETADEL DÁNSKA VRSTVA OSOBNOSTI			VOJENSKÁ SMLOUVA TAHLE			
6. DÍL TAJENKY													NA ONOM MÍSTĚ			
INDIÁN					MONGOLSKÝ PASTEVEC				VZNEŠENÁ PANÍ				ILONA DOMÁCKY			

SUDOKU

			3				5	8
		3	7				2	1
2					3			6
8				1				4
3		8		7			9	
5			9				8	
3		8					1	
4	7				9	6		
9	1				3			

středně obtížné

VÍTE, ŽE...



Bouřnák je druhou nejvyšší horou Teplicka s výškou 869 m n. m. Od roku 1975 je zde umístěna pamětní deska Karla Líma, který byl na začátku 20. století v Krušných horách prvním českým lyžařem a zasloužil se o stavbu první české chaty v Krušných horách.



Přesné datum vzniku hradu Kyšperk není známo. První zpráva o hradu je z roku 1319, kdy se před Otou z Bergova řešil u Kyšperka spor Heřmana ze Šumberka a Boreše z Rýzmburka. Hrad postavil buď sám král Jan Lucemburský, nebo Ota z Bergova. Nejpravděpodobnější domněnka je, že Jan Lucemburský udělil hrad i s přílehlými vesnicemi Otovi v léno.

V roce 1800 v Teplicích žilo 2 130 obyvatel a v roce 1854 již 3 584 obyvatel. Největší nárůst v počtu obyvatel byl v 19. století díky rychlému rozvoji průmyslu a přistěhovalectví. Po druhé světové válce byli převažující Němci odsunuti a postupně se přistěhovali z vnitrozemí Čech. Ti v roce 1991 tvořili 91,2 % trvale bydlících, o sto let dříve jich bylo jen 12,9 %. Podle sčítání 1921 zde žilo v 1 604 domech 28 892 obyvatel, z nichž bylo 15 815 žen. 4 406 obyvatel se hlásilo k československé národnosti, 22 489 k německé a 396 k židovské.



INZERCE

1. BIG BEAT U NÁS



Ústí nad Labem 104,9 FM

201711

Zima lyžařům Arkadie přeje

Tradiční lyžařský výcvik žáků speciální soukromé školy Arkadie se letos přesunul dále na západ, na krušnohorský Boží Dar. Novinkou letos bylo i to, že vedle běžek, na které se lyžování v Arkadii tradičně zaměřovalo, byli čtyři účastníci vybaveni také pro sjezdové lyžování, a tak si užívali i výborně upravených sjezdovek na Neklidu a na Klínovci. Všichni ale společně zůstali věrni bílé stopě a té si v okolí Božího Daru užili dost. „Vedle programu lyžařského,“ říká Dita Nerudová, učitelka a jedna z cvičitelek výcviku, „jsme samozřejmě měli i program doplňkový. Navštívili jsme místní muzeum, bobovali, sáňkovali, kdo chtěl, mohl relaxovat v sauně. Sněhu byly



neskutečné hromady, trochu nás potrápil velký mráz, ale bylo i sluníčko.“ Poděkování patří jak pedagogům, kteří se dětem věnovali nad rámec svých povinností, tak i personálu penzionu Zita, který se o všechny vzorně staral. Doufáme, že zatím úspěšný průběh letošní zimy umožní lyžařům z Arkadie si získané dovednosti prohloubit při výjezdech do hor v okolí Teplice.

► Josef Hon, Arkadie

Herní odpoledne v knihovně

Jste nadšenci do deskových her? Rádi se učíte hrát nové hry? Nebo prostě máte chuť si s někým něco zahrát? Přijďte s námi jednou měsíčně strávit příjemné hravé odpoledne a vyzkoušet si deskové a karetní hry, které půjčujeme od června v oddělení pro dospělé. Připravili jsme si hry pro malé i velké hráče, takže na své si u nás přijde každý – od maminek s dětmi přes školáky až po hravé dospělé. Rádi vás ve společenském sále Regionální knihovny Teplice přivítáme, vstup je zdarma.

Hravé odpoledne připravujeme vždy na jeden čtvrtek v měsíci (termíny na webu www.knihovna-teplice.cz), začínáme od 14 hodin a hraje se do 17:30 hodin. V příštích měsících jsou termíny naplánovány na 2. března – 6. dubna – 4. května.

Mimořádné termíny jsou navíc připraveny na jarní prázdniny ve čtvrtek 16. února od 10 do 15 hodin (!) a na Březen – měsíc čtenářů ve čtvrtek 23. března v obvyklém čase od 14 do 17:30 hodin. ► Ivana Slunéčková, Regionální knihovna Teplice

Hrajeme si a učíme



V Trnovanech probíhá 3x týdně Předškolák pro děti od 3 do 6 let, který je podpořen z dotačního programu MŠMT na podporu integrace příslušníků romské menšiny. Předškolní příprava probíhá norskou vyučovací metodou Grunnlaget, která je vhodná pro vzdělávání dětí se sociálním znevýhodněním: rozvoj aktivní a pasivní slovní zásoby, rozvoj kognitivních (poznávacích) schopností, rozvoj praktických dovedností, zvyšování motivace a zapojování rodin do předškolního vzdělávání dětí. Předškolák probíhá v salesiánském středisku v Trnovanech (areál Luna, 2. patro), úterý, středa a v pátek od 8:30 do 11:30 hodin. K tomu tepličtí salesiáni pořádají i nepravidelné akce napomáhající dalšímu rozvoji dovedností dětí: plavání, návštěvy divadelních představení, besídky, výlety.

► Hana Machová, Salesiánské středisko Štěpána Trochty – dům dětí a mládeže

Dorostenci z Teplíc na nejvyšší metě

V herně TTC Litoměřice se konaly krajské přebory dorostenců stolního tenisu. Akce se 22. ledna zúčastnilo se 7 týmů z celého kraje, které nominoval Krajský svaz stolního tenisu. Teplice dokonce nominovaly dva týmy. Vítězství a Přeborníka kraje v týmech obhájili dorostenci z SKST Teplice: Michal Mít, Dan Kadlec a Standa Čáp. Michal uhájil

roli jedničky týmu a bez jediné prohry ze 7 zápasů jistil postupové naděje. O roli dvojky a trojky se střídali Dan a Standa. Druhý Teplický tým hájil čest mládeže z SKST Teplice a jejich úkol, být v postupové tabulce TOP 4, dokázali uhájit. Jejich 4. místo bylo dobrým úspěchem jak pro trenéra, tak pro samotné hráče. V týmu „B“ se představili: Ondra Pospíšil, Martin Mašek a Petr Vitiska. Konečné pořadí celého turnaje: 1. místo – SKST Teplice „A“, 2. místo Sever Žatec, 3. místo Baník Most, 4. místo SKST Teplice „B“, 5. místo SKST Děčín, 6. místo TTC Litoměřice, 7. místo TJ Krupka.

► Milan Řehák, SKST Teplice



Den památky obětí holocaustu v Teplících

Gymnázium Teplice si připomnělo šoa. Vzpomínkového aktu u památníku na místě vypálené synagogy se 30. ledna zúčastnili žáci 7.B a 7.D. Zazněly hymny, projevy i modlitba za zemřelé. Akci pořádala Židovská obec Teplice.

► Gymnázium Teplice





Veďte děti a přijďte si...



ZABRUSLIT!

na ZIMNÍ STADION v Ústí nad Labem

Veřejné bruslení je Vám k dispozici dle aktuálního rozpisu, který najdete na webových stránkách: www.msul.cz.

40 Kč dospělá osoba
15 Kč dítě do 15 let, návštěvníci starší 62 let, doprovod dětí do 120 cm

ZDARMA dítě do 120 cm

ZIMNÍ STADION
Masarykova 232/974, 400 01 Ústí nad Labem

INFORMACE O VELKOKAPACITNÍCH KONTEJNERECH V TEPLICÍCH

DO KONTEJNERŮ PATŘÍ ZEJMÉNA

- starý nábytek, např.: křesla, židle, skříň, válečky
- podlahové krytiny, např.: koberec, linolea
- sanitární keramika, např.: umyvadla, toalety

DO TĚCHTO KONTEJNERŮ NEPATŘÍ

- zemina, suť či kamení
- elektroodpad (např. lednice, televize, mikrovlnné trouby, pračky atd.)
- nebezpečný odpad (např. zbytky barev, ředidla, vyjetý olej, zářivky, autobaterie)

PŘÍSTAVOVÁNÍ VELKOKAPACITNÍCH KONTEJNERŮ V TEPLICÍCH

Sobědruhy, vedle restaurace „U Slunce“ 23.2.-27.2., 30.3.-3.4., 4.5.-8.5., 8.6.-12.6., 13.7.-17.7., 17.8.-21.8., 21.9.-25.9., 26.10.-30.10., 30.11.-4.12.

Sobědruhy, S. K. Neumanna x 5. května – u hřiště 20.2.-23.2., 27.3.-30.3., 1.5.-4.5., 5.6.-8.6., 10.7.-13.7., 14.8.-17.8., 18.9.-21.9., 23.10.-26.10., 27.11.-30.11.

Sobědruhy, Zahradky – směrem k Mexiku 14.2.-17.2., 21.3.-24.3., 25.4.-28.4., 30.5.-2.6., 4.7.-7.7., 8.8.-11.8., 12.9.-15.9., 17.10.-20.10., 21.11.-24.11., 26.12.-29.12.

Krušnohorská – parkoviště 3.3.-7.3., 7.4.-11.4., 12.5.-16.5., 16.6.-20.6., 21.7.-25.7., 25.8.-29.8., 29.9.-3.10., 3.11.-7.11., 8.12.-12.12.

Krušnohorská – u trafostanice u Fojtovicé ul. 15.2.-18.2., 22.3.-25.3., 26.4.-29.4., 31.5.-3.6., 5.7.-8.7., 9.8.-12.8., 13.9.-16.9., 18.10.-21.10., 22.11.-25.11., 27.12.-30.12.

Unčinská 8.3.-11.3., 12.4.-15.4., 17.5.-20.5., 21.6.-24.6., 26.7.-29.7., 30.8.-2.9., 4.10.-7.10., 8.11.-11.11., 13.12.-16.12.

Přítkovská – u č.p. 1500 – panelák vedle OSSZ 24.2.-28.2., 31.3.-4.4., 5.5.-9.5., 9.6.-13.6., 14.7.-18.7., 18.8.-22.8., 22.9.-26.9., 27.10.-31.10., 1.12.-5.12.

Probošťovská x Táborská 16.2.-20.2., 23.3.-27.3., 27.4.-1.5., 1.6.-5.6., 6.7.-10.7., 10.8.-14.8., 14.9.-18.9., 19.10.-23.10., 23.11.-27.11., 28.12.2017-1.1.2018

K.Aksamita x Brandlova – z boku garáží 10.3.-14.3., 14.4.-18.4., 19.5.-23.5., 23.6.-27.6., 28.7.-1.8., 1.9.-5.9., 6.10.-10.10., 10.11.-14.11., 15.12.-19.12.

J. Koziny – parkoviště u tří věžáků 7.3.-10.3., 11.4.-14.4., 16.5.-19.5., 20.6.-23.6., 25.7.-28.7., 29.8.-1.9., 3.10.-6.10., 7.11.-10.11., 12.12.-15.12.

Maršovská – parkoviště naproti ZŠ 16.3.-20.3., 20.4.-24.4., 25.5.-29.5., 29.6.-3.7., 3.8.-7.8., 7.9.-11.9., 12.10.-16.10., 16.11.-20.11., 21.12.-25.12.

Maršovská – u č.p. 1519 – nad služebnou Policie ČR 10.3.-14.3., 14.4.-18.4., 19.5.-23.5., 23.6.-27.6., 28.7.-1.8., 1.9.-5.9., 6.10.-10.10., 10.11.-14.11., 15.12.-19.12.

Masarykova x Olbrachtova 16.2.-20.2., 23.3.-27.3., 27.4.-1.5., 1.6.-5.6., 6.7.-10.7., 10.8.-14.8., 14.9.-18.9., 19.10.-23.10., 23.11.-27.11., 28.12.2017-1.1.2018

Potoční ul. (bývalá „malá“ Masarykova) 2.3.-6.3., 6.4.-10.4., 11.5.-15.5., 15.6.-19.6., 20.7.-24.7., 24.8.-28.8., 28.9.-2.10., 2.11.-6.11., 7.12.-11.12.

A. Staška 1717-18 – na parkovišti (část ul. směrem k Přítkovské) 22.2.-25.2., 29.3.-1.4., 3.5.-6.5., 7.6.-10.6., 12.7.-15.7., 16.8.-19.8., 20.9.-23.9., 25.10.-28.10., 29.11.-2.12.

A. Staška 1709-10 – na parkovišti (část ul. směrem k Červ. kostelu) 9.3.-13.3., 13.4.-17.4., 18.5.-22.5., 22.6.-26.6., 27.7.-31.7., 31.8.-4.9., 5.10.-9.10., 9.11.-13.11., 14.12.-18.12.

A. Staška 1706-9 – na nové parkoviště v zadním traktu 16.2.-20.2., 23.3.-27.3., 27.4.-1.5., 1.6.-5.6., 6.7.-10.7., 10.8.-14.8., 14.9.-18.9., 19.10.-23.10., 23.11.-27.11., 28.12.2017-1.1.2018

Zemská 1439 23.2.-27.2., 30.3.-3.4., 4.5.-8.5., 8.6.-12.6., 13.7.-17.7., 17.8.-21.8., 21.9.-25.9., 26.10.-30.10., 30.11.-4.12.

Hlávková 17.2.-21.2., 24.3.-28.3., 28.4.-2.5., 2.6.-6.6., 7.7.-11.7., 11.8.-15.8., 15.9.-19.9., 20.10.-24.10., 24.11.-28.11., 29.12.2017-2.1.2018

Scheinerova 10.3.-14.3., 14.4.-18.4., 19.5.-23.5., 23.6.-27.6., 28.7.-1.8., 1.9.-5.9., 6.10.-10.10., 10.11.-14.11., 15.12.-19.12.

Nedbalova x Fibichova 16.2.-20.2., 23.3.-27.3., 27.4.-1.5., 1.6.-5.6., 6.7.-10.7., 10.8.-14.8., 14.9.-18.9., 19.10.-23.10., 23.11.-27.11., 28.12.2017-1.1.2018

Edisonova 1841-3 na parkovišti 27.2.-2.3., 3.4.-6.4., 8.5.-11.5., 12.6.-15.6., 17.7.-20.7., 21.8.-24.8., 25.9.-28.9., 30.10.-2.11., 4.12.-7.12.

Severní x Na Haldách 23.2.-27.2., 30.3.-3.4., 4.5.-8.5., 8.6.-12.6., 13.7.-17.7., 17.8.-21.8., 21.9.-25.9., 26.10.-30.10., 30.11.-4.12.

Gagarinova 1432 (po levé straně, směr od Modlanské ul.) 15.3.-18.3., 19.4.-22.4., 24.5.-27.5., 28.6.-31.6., 2.8.-5.8., 6.9.-9.9., 11.10.-14.10., 15.11.-18.11., 20.12.-23.12.

Gagarinova 1423 (po pravé straně, směr od Modlanské ul.) 23.2.-27.2., 30.3.-3.4., 4.5.-8.5., 8.6.-12.6., 13.7.-17.7., 17.8.-21.8., 21.9.-25.9., 26.10.-30.10., 30.11.-4.12.

Skupova x Havlíčkova 6.3.-9.3., 10.4.-13.4., 15.5.-18.5., 19.6.-22.6., 24.7.-27.7., 28.8.-31.8., 2.10.-5.10., 6.11.-9.11., 11.12.-14.12.

Skupova x Thánova 3.3.-7.3., 7.4.-11.4., 12.5.-16.5., 16.6.-20.6., 21.7.-25.7., 25.8.-29.8., 29.9.-3.10., 3.11.-7.11., 8.12.-12.12.

Metelkovo nám. x Fügnerova 16.3.-20.3., 20.4.-24.4., 25.5.-29.5., 29.6.-3.7., 3.8.-7.8., 7.9.-11.9., 12.10.-16.10., 16.11.-20.11., 21.12.-25.12.

„malá“ Trnovanská 1528 – naproti, vedle nádob na tříděný odpad 16.2.-20.2., 23.3.-27.3., 27.4.-1.5., 1.6.-5.6., 6.7.-10.7., 10.8.-14.8., 14.9.-18.9., 19.10.-23.10., 23.11.-27.11., 28.12.2017-1.1.2018

Trnovanská 1297-8 – na parkovišti u „Palm Beach“ 14.3.-17.3., 18.4.-21.4., 23.5.-26.5., 27.6.-30.6., 1.8.-4.8., 5.9.-8.9., 10.10.-13.10., 14.11.-17.11., 19.12.-22.12.

Trnovanská 1322-4 (nad bowlingem) – na parkovišti přes silnici 9.3.-13.3., 13.4.-17.4., 18.5.-22.5., 22.6.-26.6., 27.7.-31.7., 31.8.-4.9., 5.10.-9.10., 9.11.-13.11., 14.12.-18.12.

Křt. Jaroše 20.2.-23.2., 27.3.-30.3., 1.5.-4.5., 5.6.-8.6., 10.7.-13.7., 14.8.-17.8., 18.9.-21.9., 23.10.-26.10., 27.11.-30.11.

V Závětrí 1676 17.3.-21.3., 21.4.-25.4., 26.5.-30.5., 30.6.-4.7., 4.8.-8.8., 8.9.-12.9., 13.10.-17.10., 17.11.-21.11., 22.12.-26.12.

Doubravická 1683 2.3.-6.3., 6.4.-10.4., 11.5.-15.5., 15.6.-19.6., 20.7.-24.7., 24.8.-28.8., 28.9.-2.10., 2.11.-6.11., 7.12.-11.12.

Raisova 2573 – bok dom 3.3.-7.3., 7.4.-11.4., 12.5.-16.5., 16.6.-20.6., 21.7.-25.7., 25.8.-29.8., 29.9.-3.10., 3.11.-7.11., 8.12.-12.12.

Holečkova 2608-9 – před křižovatkou s ul. B. Němcové 17.2.-21.2., 24.3.-28.3., 28.4.-2.5., 2.6.-6.6., 7.7.-11.7., 11.8.-15.8.,

15.9.-19.9., 20.10.-24.10., 24.11.-28.11., 29.12.2017-2.1.2018

Pod Doubravkou – parkoviště naproti č.p. 2900 9.3.-13.3., 13.4.-17.4., 18.5.-22.5., 22.6.-26.6., 27.7.-31.7., 31.8.-4.9., 5.10.-9.10., 9.11.-13.11., 14.12.-18.12.

J. Hory x U Horského pramene 10.3.-14.3., 14.4.-18.4., 19.5.-23.5., 23.6.-27.6., 28.7.-1.8., 1.9.-5.9., 6.10.-10.10., 10.11.-14.11., 15.12.-19.12.

J. Hory x Vančurova 3.3.-7.3., 7.4.-11.4., 12.5.-16.5., 16.6.-20.6., 21.7.-25.7., 25.8.-29.8., 29.9.-3.10., 3.11.-7.11., 8.12.-12.12.

E. Krásnohorské – u nádoby na sklo 27.2.-2.3., 3.4.-6.4., 8.5.-11.5., 12.6.-15.6., 17.7.-20.7., 21.8.-24.8., 25.9.-28.9., 30.10.-2.11., 4.12.-7.12.

Máchova ul. – před křižovatkou s ul. Fr. Šrámka 15.2.-18.2., 22.3.-25.3., 26.4.-29.4., 31.5.-3.6., 5.7.-8.7., 9.8.-12.8., 13.9.-16.9., 18.10.-21.10., 22.11.-25.11., 27.12.-30.12.

Jankovcova u garáží (tabák) 24.2.-28.2., 31.3.-4.4., 5.5.-9.5., 9.6.-13.6., 14.7.-18.7., 18.8.-22.8., 22.9.-26.9., 27.10.-31.10., 1.12.-5.12.

K. Čapka 2525 – u křižovatky s ul. U schodů 10.3.-14.3., 14.4.-18.4., 19.5.-23.5., 23.6.-27.6., 28.7.-1.8., 1.9.-5.9., 6.10.-10.10., 10.11.-14.11., 15.12.-19.12.

Baarova x Wolkerova 1261 – bok domu 17.2.-21.2., 24.3.-28.3., 28.4.-2.5., 2.6.-6.6., 7.7.-11.7., 11.8.-15.8., 15.9.-19.9., 20.10.-24.10., 24.11.-28.11., 29.12.2017-2.1.2018

Potěmínova x K. Čapka 20.3.-23.3., 24.4.-27.4., 29.5.-1.6., 3.7.-6.7., 7.8.-10.8., 11.9.-14.9., 16.10.-19.10., 20.11.-23.11., 25.12.-28.12.

Zeyerovo nám. 1300 6.3.-9.3., 10.4.-13.4., 15.5.-18.5., 19.6.-22.6., 24.7.-27.7., 28.8.-31.8., 2.10.-5.10., 6.11.-9.11., 11.12.-14.12.

K.J. Erbena 1316 – parkovací pruh 17.2.-21.2., 24.3.-28.3., 28.4.-2.5., 2.6.-6.6., 7.7.-11.7., 11.8.-15.8., 15.9.-19.9., 20.10.-24.10., 24.11.-28.11., 29.12.2017-2.1.2018

Fučikova stezka x Foersterova 3.3.-7.3., 7.4.-11.4., 12.5.-16.5., 16.6.-20.6., 21.7.-25.7., 25.8.-29.8., 29.9.-3.10., 3.11.-7.11., 8.12.-12.12.

Křičkova x Škroupova 20.3.-23.3., 24.4.-27.4., 29.5.-1.6., 3.7.-6.7., 7.8.-10.8., 11.9.-14.9., 16.10.-19.10., 20.11.-23.11., 25.12.-28.12.

Termíny svatebních obřadů na r. 2017

Březen	11. 3., 25. 3.
Duben	15. 4., 29. 4.
Květen	13. 5., 20. 5.
Červen	3. 6., 10. 6., 24. 6.
Červenec	8. 7., 22. 7., 29. 7.
Srpen	5. 8., 12. 8., 19. 8., 26. 8.
Září	2. 9., 9. 9., 16. 9., 23. 9., 30. 9.
Říjen	14. 10., 28. 10.
Listopad	11. 11., 25. 11.
Prosinec	9. 12.



Rekonstrukce vodovodu v Dubí

Jedná se o rekonstrukci poruchového vodovodu v městské části Dubí – Běhánky, v ulicích Dubské, Lesní, K. H. Máchy a Nerudův sad. V Dubí – Běhánkách město plánuje výstavbu splaškové kanalizace. SVS zde v předstihu provede rekonstrukci vodovodních řadů, které pocházejí z roku 1934 a dnes jsou ve špatném technickém stavu, inkrustované přes 40 % a poruchové. Stavba byla zahájena předáním staveniště 26. ledna 2017. Stavební práce začaly v minulém týdnu a podle schváleného harmonogramu mají být dokončeny do 31. července 2017. ▶ zt



Křížkovského 2508-10 24.2.-28.2., 31.3.-4.4., 5.5.-9.5., 9.6.-13.6., 14.7.-18.7., 18.8.-22.8., 22.9.-26.9., 27.10.-31.10., 1.12.-5.12.

PHolého x Purkyňova 28.2.-3.3., 4.4.-7.4., 9.5.-12.5., 13.6.-16.6., 18.7.-21.7., 22.8.-25.8., 26.9.-29.9., 31.10.-3.11., 5.12.-8.12.

Kollárova x Hájkova, event. Mrštíkova x Potěmínova 8.3.-11.3., 12.4.-15.4., 17.5.-20.5., 21.6.-24.6., 26.7.-29.7., 30.8.-2.9., 4.10.-7.10., 8.11.-11.11., 13.12.-16.12.

Školní 645 - u křižovatky s Revoluční ul. 20.2.-23.2., 27.3.-30.3., 1.5.-4.5., 5.6.-8.6., 10.7.-13.7., 14.8.-17.8., 18.9.-21.9., 23.10.-26.10., 27.11.-30.11.

Tyršova 15.3.-18.3., 19.4.-22.4., 24.5.-27.5., 28.6.-31.6., 2.8.-5.8., 6.9.-9.9., 11.10.-14.10., 15.11.-18.11., 20.12.-23.12.

Dubská x Brožíkova 17.3.-21.3., 21.4.-25.4., 26.5.-30.5., 30.6.-4.7., 4.8.-8.8., 8.9.-12.9., 13.10.-17.10., 17.11.-21.11., 22.12.-26.12.

Alejší 2754 - zeleň 6.3.-9.3., 10.4.-13.4., 15.5.-18.5., 19.6.-22.6., 24.7.-27.7., 28.8.-31.8., 2.10.-5.10., 6.11.-9.11., 11.12.-14.12.

Pisečná 2990 8.3.-11.3., 12.4.-15.4., 17.5.-20.5., 21.6.-24.6., 26.7.-29.7., 30.8.-2.9., 4.10.-7.10., 8.11.-11.11., 13.12.-16.12.

Pražská 2996-8 na parkoviště u hlavní silnice 8.3.-11.3., 12.4.-15.4., 17.5.-20.5., 21.6.-24.6., 26.7.-29.7., 30.8.-2.9., 4.10.-7.10., 8.11.-11.11., 13.12.-16.12.

Pražská 3009-11 - na parkoviště u hlavní silnice 17.2.-21.2., 24.3.-28.3., 28.4.-2.5., 2.6.-6.6., 7.7.-11.7., 11.8.-15.8., 15.9.-19.9., 20.10.-24.10., 24.11.-28.11., 29.12.2017-2.1.2018

Sviní potok, Prosetice - na úrovni ul. Pod Hvězdárnou 1.3.-4.3., 5.4.-8.4., 10.5.-13.5., 14.6.-17.6., 19.7.-22.7., 23.8.-26.8., 27.9.-30.9., 1.11.-4.11., 6.12.-9.12

Stará Mlýnská x Souběžná 21.2.-24.2., 28.3.-31.3., 2.5.-5.5., 6.6.-9.6., 11.7.-14.7., 15.8.-18.8., 19.9.-22.9., 24.10.-27.10., 28.11.-1.12.

Rohová 185 - z boku 16.3.-20.3., 20.4.-24.4., 25.5.-29.5., 29.6.-3.7., 3.8.-7.8., 7.9.-11.9., 12.10.-16.10., 16.11.-20.11., 21.12.-25.12.

Pod Trati 233 - u nádob na tříděný odpad 27.2.-2.3., 3.4.-6.4., 8.5.-11.5., 12.6.-15.6., 17.7.-20.7., 21.8.-24.8., 25.9.-28.9., 30.10.-2.11., 4.12.-7.12.

Svatováclavská x Vladislava 16.3.-20.3., 20.4.-24.4., 25.5.-29.5., 29.6.-3.7., 3.8.-7.8., 7.9.-11.9., 12.10.-16.10., 16.11.-20.11., 21.12.-25.12.

Novoveská 3090-3 28.2.-3.3., 4.4.-7.4., 9.5.-12.5., 13.6.-16.6., 18.7.-21.7., 22.8.-25.8., 26.9.-29.9., 31.10.-3.11., 5.12.-8.12.

Habrová 3082 21.3.-24.3., 25.4.-28.4., 30.5.-2.6., 4.7.-7.7., 8.8.-11.8., 12.9.-15.9., 17.10.-20.10., 21.11.-24.11., 26.12.-29.12.

Habrová 3102-3 (paneláky blíž k točce MHD) 7.3.-10.3., 11.4.-14.4., 16.5.-19.5., 20.6.-23.6., 25.7.-28.7., 29.8.-1.9., 3.10.-6.10., 7.11.-10.11., 12.12.-15.12.

Javorová 3025 21.2.-24.2., 28.3.-31.3., 2.5.-5.5., 6.6.-9.6., 11.7.-14.7., 15.8.-18.8., 19.9.-22.9., 24.10.-27.10., 28.11.-1.12.

Březová - v zatáčce pod č.p. 21.2.-24.2., 28.3.-31.3., 2.5.-5.5., 6.6.-9.6., 11.7.-14.7., 15.8.-18.8., 19.9.-22.9., 24.10.-27.10., 28.11.-1.12.

Jugoslávská 1941 21.3.-24.3., 25.4.-28.4., 30.5.-2.6., 4.7.-7.7., 8.8.-11.8., 12.9.-15.9., 17.10.-20.10., 21.11.-24.11., 26.12.-29.12.

Francouzská x Vařšavská 21.2.-24.2., 28.3.-31.3., 2.5.-5.5., 6.6.-9.6., 11.7.-14.7., 15.8.-18.8., 19.9.-22.9., 24.10.-27.10., 28.11.-1.12.

Ostravská x Bulharská 7.3.-10.3., 11.4.-14.4., 16.5.-19.5., 20.6.-23.6., 25.7.-28.7., 29.8.-1.9., 3.10.-6.10., 7.11.-10.11., 12.12.-15.12.

Slovenská 2645 - naproti na zeleň 20.3.-23.3., 24.4.-27.4., 29.5.-1.6., 3.7.-6.7., 7.8.-10.8., 11.9.-14.9., 16.10.-19.10., 20.11.-23.11., 25.12.-28.12.

Slovenská 2638 24.2.-28.2., 31.3.-4.4., 5.5.-9.5., 9.6.-13.6., 14.7.-18.7., 18.8.-22.8., 22.9.-26.9., 27.10.-31.10., 1.12.-5.12.

Jugoslávská 2534-5 8.3.-11.3., 12.4.-15.4., 17.5.-20.5., 21.6.-24.6., 26.7.-29.7., 30.8.-2.9., 4.10.-7.10., 8.11.-11.11., 13.12.-16.12.

Jugoslávská - plocha u zadních vchodů č.p. 2709-2717 1.3.-4.3., 5.4.-8.4., 10.5.-13.5., 14.6.-17.6., 19.7.-22.7., 23.8.-26.8., 27.9.-30.9., 1.11.-4.11., 6.12.-9.12.

Jugoslávská - před křižovatkou s Moravskou ul. 1.3.-4.3., 5.4.-8.4., 10.5.-13.5., 14.6.-17.6., 19.7.-22.7., 23.8.-26.8., 27.9.-30.9., 1.11.-4.11., 6.12.-9.12.

ul. U garáží - u bývalého bunkru 7.3.-10.3., 11.4.-14.4., 16.5.-19.5., 20.6.-23.6., 25.7.-28.7., 29.8.-1.9., 3.10.-6.10., 7.11.-10.11., 12.12.-15.12.



Bílinská - točna MHD 21.3.-24.3., 25.4.-28.4., 30.5.-2.6., 4.7.-7.7., 8.8.-11.8., 12.9.-15.9., 17.10.-20.10., 21.11.-24.11., 26.12.-29.12.

U Soudu - zeleň nebo dopravní značení 8.3.-11.3., 12.4.-15.4., 17.5.-20.5., 21.6.-24.6., 26.7.-29.7., 30.8.-2.9., 4.10.-7.10., 8.11.-11.11., 13.12.-16.12.

Vrážova x Svojsíkova 1.3.-4.3., 5.4.-8.4., 10.5.-13.5., 14.6.-17.6., 19.7.-22.7., 23.8.-26.8., 27.9.-30.9., 1.11.-4.11., 6.12.-9.12.

Svojsíkova 2346-7 - u věžáků 20.3.-23.3., 24.4.-27.4., 29.5.-1.6., 3.7.-6.7., 7.8.-10.8., 11.9.-14.9., 16.10.-19.10., 20.11.-23.11., 25.12.-28.12.

Libušina 2350 - bok domu na zeleni 27.2.-2.3., 3.4.-6.4., 8.5.-11.5., 12.6.-15.6., 17.7.-20.7., 21.8.-24.8., 25.9.-28.9., 30.10.-2.11., 4.12.-7.12.

Duchcovská 410-415 - za desetipatrákem 22.2.-25.2., 29.3.-1.4., 3.5.-6.5., 7.6.-10.6., 12.7.-15.7., 16.8.-19.8., 20.9.-23.9., 25.10.-28.10., 29.11.-2.12.

Rooseveltovo nám. - parkoviště naproti „Pramenu“ 9.3.-13.3., 13.4.-17.4., 18.5.-22.5., 22.6.-26.6., 27.7.-31.7., 31.8.-4.9., 5.10.-9.10., 9.11.-13.11., 14.12.-18.12.

Stará Duchcovská 403 21.3.-24.3., 25.4.-28.4., 30.5.-2.6., 4.7.-7.7., 8.8.-11.8., 12.9.-15.9., 17.10.-20.10., 21.11.-24.11., 26.12.-29.12.

Sklářská 223 - 247 1.3.-4.3., 5.4.-8.4., 10.5.-13.5., 14.6.-17.6., 19.7.-22.7., 23.8.-26.8., 27.9.-30.9., 1.11.-4.11., 6.12.-9.12.

V Břížkách - točna MHD 22.3.-25.3., 26.4.-29.4., 31.5.-3.6., 5.7.-8.7., 9.8.-12.8., 13.9.-16.9., 18.10.-21.10., 22.11.-25.11., 27.12.-30.12.

Mostecká 1564 x Ruská 20.3.-23.3., 24.4.-27.4., 29.5.-1.6., 3.7.-6.7., 7.8.-10.8., 11.9.-14.9., 16.10.-19.10., 20.11.-23.11., 25.12.-28.12.

U Nemocnice 2190 - za garážemi 27.2.-2.3., 3.4.-6.4., 8.5.-11.5., 12.6.-15.6., 17.7.-20.7., 21.8.-24.8., 25.9.-28.9., 30.10.-2.11., 4.12.-7.12.

Anglická - u nádraží Zámecká zahrada 6.3.-9.3., 10.4.-13.4., 15.5.-18.5., 19.6.-22.6., 24.7.-27.7., 28.8.-31.8., 2.10.-5.10., 6.11.-9.11., 11.12.-14.12.

Litoměřická 20.2.-23.2., 27.3.-30.3., 1.5.-4.5., 5.6.-8.6., 10.7.-13.7., 14.8.-17.8., 18.9.-21.9., 23.10.-26.10., 27.11.-30.11.

Bratislavská 424-5 - na parkovišti z boku věžáků 20.2.-23.2., 27.3.-30.3., 1.5.-4.5., 5.6.-8.6., 10.7.-13.7., 14.8.-17.8., 18.9.-21.9., 23.10.-26.10., 27.11.-30.11.

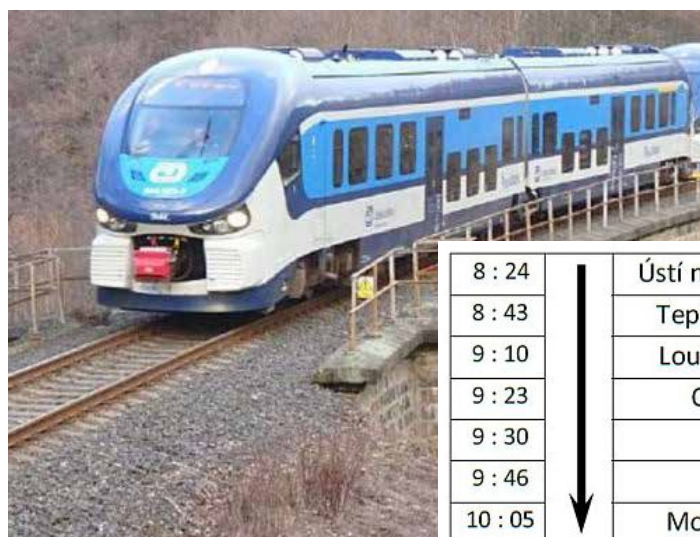
Jaselská 315 - naproti přes silnici 21.2.-24.2., 28.3.-31.3., 2.5.-5.5., 6.6.-9.6., 11.7.-14.7., 15.8.-18.8., 19.9.-22.9., 24.10.-27.10., 28.11.-1.12.

Zrenjaninská 297-8 22.2.-25.2., 29.3.-1.4., 3.5.-6.5., 7.6.-10.6., 12.7.-15.7., 16.8.-19.8., 20.9.-23.9., 25.10.-28.10., 29.11.-2.12.

Zrenjaninská 320-1 7.3.-10.3., 11.4.-14.4., 16.5.-19.5., 20.6.-23.6., 25.7.-28.7., 29.8.-1.9., 3.10.-6.10., 7.11.-10.11., 12.12.-15.12.

Buzulucká č.p. 376 vedle nádob na tříděný odpad 17.3.-21.3., 21.4.-25.4., 26.5.-30.5., 30.6.-4.7., 4.8.-8.8., 8.9.-12.9., 13.10.-17.10., 17.11.-21.11., 22.12.-26.12.

Zajed'te si „žralokem“ až do Moldavy



Na výlet do Krušných hor se v únoru vydejte vlakem. Čeká vás neuvěřitelně krásná krajina. Šanci máte ještě 27. a 28. února. Na níže uvedené trase budou pro cestující připraveny moderní soupravy Regioshark. ▶ zt

8 : 24	↓	Ústí nad Labem hl. n.	↑	17 : 35
8 : 43		Teplice v Čechách		17 : 16
9 : 10		Louka u Litvínova		16 : 55
9 : 23		Osek město		16 : 41
9 : 30		Hrob		16 : 33
9 : 46		Dubí		16 : 22
10 : 05		Moldava v Kr. h.		15 : 57

Harmonogram svozu BIO nádob

Na základě požadavku magistrátu a zkušeností z minulých let bude opět prováděn svoz hnědých BIO nádob v zimních měsících (leden, únor a prosinec) pouze 1x měsíčně.

Svoz BIO odpadu v těchto měsících tedy proběhne ve vaší lokalitě pouze v těchto termínech:

únor: 27. 2.
prosinec: 4. 12.

V období březen - listopad bude svoz probíhat opět 1x za 14 dní, beze změn - tedy každé pondělí v lichém kalendářním týdnu. Termíny svozů ve vaší lokalitě tedy budou: **13. 3., 27. 3., 10. 4., 24. 4., 8. 5., 22. 5., 5. 6., 19. 6., 3. 7., 17. 7., 31. 7., 14. 8., 28. 8., 11. 9., 25. 9., 9. 10., 23. 10., 6. 11. a 20. 11. 2017.** ▶



Zážitkové měření zraku v KN OPTIK

KVALITA - garantovaná výběrem dodavatelů

PORADENSTVÍ - specialista na multifokální, pracovní a dětské brýle

ODBORNOST - měření zraku, aplikace kontaktních čoček, celoživotní vzdělávání v oboru

- péče o zrak je naším hlavním cílem
- použití nejnovějších přístrojových technologií je prioritou
- jsme registrovaným pracovištěm MZ - Poskytovatelem zdravotní péče
- na měření vždy naváže odborné poradenství
- provádíme testy řídicím dle evropských norem

Celý kolektiv se Vám rád bude věnovat po dohodě i mimo pracovní dobu.

KN OPTIK - U Nádraží 905/12, 415 01 Teplice

Tel./Fax: 417 534 645, 417 533 961

Mobil: 606 846 614, 777 663 068

www.kn-optik.cz

Po - Pá: 8.00 - 17.30, So: 8.00 - 11.00

E-mail: info@kn-optik.cz


KN OPTIK



Sever

Český rozhlas

FM 88.8



Pohodové odpoledne s Milanem Králem



14.00 - 16.00 hod.